

# Coöperatief ondernemen met wind

Een handreiking voor coöperaties

gebaseerd op de aanpak en ervaring van 5  
coöperaties in Midden Limburg 2016-2017



Tot stand gekomen met steun van de

provincie limburg  
gesubsidieerd door de Provincie Limburg



## Colofon

Deze rapportage beschrijft de Coöperatieve Windontwikkeling van REScoop Limburg.

Het vormt het sluitstuk van de aanpak en is één van de projecten, die in het kader van Duurzaam Door steun hebben ontvangen van de Provincie Limburg onder nr. SAS-2015-05124.

Die aanpak heeft tot dusver geleid tot meerdere kansrijke plannen voor windparken in Midden Limburg, gedragen door energie-coöperaties.

Dit rapport is geen handleiding: "hoe realiseer ik een windpark", maar veel meer: "hoe start ik een coöperatief windpark".

De auteur ervan, Jelle Vegt, werkzaam voor het Servicepunt Energie Lokaal Limburg volgde het project intensief. Zijn ervaringen zijn aangevuld met beschouwingen van de meest betrokkenen, opgetekend tijdens interviews over het verloop van de aanpak.

Een aantal projectleiders beoordeelden het resultaat en mede aan de hand van hun reacties is het rapport aangevuld door de projectleider en initiatiefnemer van REScoop Limburg, Albert Jansen, secretaris van de coöperatie Zuidenwind.

We hopen dat de rapportage een stimulans is voor nieuwe coöperatieve ontwikkeling van windparken elders in Limburg en daarbuiten, want het zal duidelijk zijn. We zijn nog maar net begonnen.... ..

Voor meer informatie kunt u contact opnemen met REScoop Limburg, [info@REScoop limburg.nl](mailto:info@REScoop limburg.nl)

Contactadres: REScoop Limburg, Markt 6, 6088 BP Roggel,

<b>Titel</b>	<b>Coöperatief ondernemen met wind</b>			
	Is een uitgave van REScoop Limburg december 2017			
<b>Verantwoordelijk</b>	Coöperatie Zuidenwind. u.a. <a href="http://www.zuidenwind.org">www.zuidenwind.org</a>			
<b>Auteur</b>	Jelle Vegt			
<b>Advies</b>	Steunpunt Energie Lokaal Limburg			
<b>Projectleiders</b>	Andres Bauer	<b>tot stand gebrachte coöperatieve initiatieven:</b>	Grijze Heide	Weert
	Jo van der Beucken		Heibloem	Leudal
	Har Geenen		Kookepan	Leudal
	Peter Gloudi		Ospeldijk	Nederweert
	Joost van der Stappen			

## Cofinanciering

Coöperatie	Zuidenwind	<a href="http://www.zuidenwind.org">www.zuidenwind.org</a>
Coöperatie	Leudal Energie	<a href="http://www.leudalenergie.nl">www.leudalenergie.nl</a>
Coöperatie	Weert Energie	<a href="http://www.weertenergie.nl">www.weertenergie.nl</a>
Coöperatie	Peel Energie	<a href="http://www.Peelenergie.nl">www.Peelenergie.nl</a>
Coöperatie	REScoopNL	<a href="http://www.rescoopnl.nl">www.rescoopnl.nl</a>

Coöperatiefonds Rabobank Peel Maas

Stichting Natuur en Milieu



## Financiële steun

Provincie Limburg nr. SAS-2015-05124

## Nieuw opgerichte coöperatie

Nederweertse Energie Coöperatie  
NEWECOOP – [www.NEWECOOP.nl](http://www.NEWECOOP.nl)

# Inhoudsopgave

<b>1. Coöperatieve ontwikkeling windparken in Midden Limburg. Het project.....</b>	<b>3</b>
1.1	Introductie ..... 3
1.2	De coöperatieve aanpak..... 4
1.2.1	De aanpak in theorie..... 4
1.2.2	De aanpak concreet..... 5
1.2.3	Limburgse beleidsontwikkeling en -uitvoering..... 6
1.2.4	De rol van de Midden Limburgse coöperaties ..... 8
<b>2. Versterken coöperaties.....</b>	<b>11</b>
2.1	Empowerment Coöperaties ..... 11
2.1.1	Ervaring..... 11
2.1.2	Tips en opmerkingen ..... 12
2.2	Oprichting van één coöperatieve ontwikkelorganisatie ..... 12
2.2.1	Ervaring..... 13
2.3	Draagvlakontwikkeling politiek en bestuurlijk ..... 13
2.3.1	Ervaringen, opmerkingen en tips: ..... 14
2.4	Opzet van het financiële model, inclusief profijtverdeling..... 16
2.4.1	Ervaringen ..... 16
2.4.2	Tips bij de financiering ..... 18
<b>3</b>	<b>Coöperatieve aanpak en maatschappelijk draagvlak ..... 21</b>
3.1	Positieverwerving coöperaties en planologische traject..... 21
3.1.1	Ervaringen met het ontwikkelproces..... 22
3.1.2	Communicatie ..... 24
3.1.3	Tips ..... 24
3.2	De Projectplanning ..... 26
3.2.1	Ervaring..... 27
3.3	Opzet van maatschappelijke allianties ..... 27
3.3.1	Ervaringen ..... 28
	Alliantiefabriek in bedrijf ..... 28
<b>4. Integrale locatiebepaling en coöperatieve grondpositie.....</b>	<b>29</b>
4.1	Integrale locatiebepaling en projectdefinitie ..... 29
4.1.1	Ervaringen en tips ..... 30
4.2	Aanpak grondposities door sociaal innovatieve aanpak ..... 31
4.2.1	Ervaring coöperatieve grondaanpak:..... 32
4.2.2	Tips ..... 34
4.3	Betrekken en incorporeren omgeving..... 35
4.3.1	Ervaring en tips..... 35

# 1. Coöperatieve ontwikkeling windparken in Midden Limburg. Het project.

## 1.1 Introductie

Vele gemeenten hebben te maken met een opgave voor de realisatie van windenergie en afgesproken dit te ontwikkelen samen met de provincie of zelfstandig. Daarbij is draagvlak en participatie van de omwonenden steeds meer een vereiste en voeren gemeenten expliciet beleid voor het steunen van burgerinitiatieven en het betrekken van hun burgers bij beleidsontwikkeling en beleidsimplementatie.

De ontwikkeling van windenergie wordt al snel gezien als een externe van bovenaf opgelegde ontwikkeling, waarvan het profijt naar enkele grote partijen gaat en de lasten lokaal gedragen worden. De centrale vraag is:

*“Hoe kan windenergie zodanig ontwikkeld worden dat het door de burgers en bedrijven als een eigen ontwikkeling gezien en ervaren wordt?”*

Zuidenwind heeft samen met de energiecoöperaties Weert Energie, Leudal Energie en Peel Energie op 9 december 2015 één koepelorganisatie opgericht: REScoop-Limburg. Met deze koepelorganisatie werd de coöperatieve aanpak uitgewerkt en gebruikt bij de windplanontwikkelingen in de gemeenten Weert, Nederweert, Leudal en Peel en Maas. Het project is uitgevoerd met steun van de Provincie Limburg en vond plaats binnen de kaders van Duurzaam Door. Dit project is nu afgerond, binnen de termijn die ervoor stond. Daarmee zijn de windparken nog niet gerealiseerd, maar zijn inmiddels wel belangrijke vooral planologische stappen gezet op weg daarnaar toe en hebben we vertrouwen, dat de parken er gaan komen. REScoop Limburg en het Servicepunt Energie Lokaal Limburg willen de ervaringen in genoemde gemeenten overdragen aan andere Limburgse energiecoöperaties en coöperaties elders in Nederland.

Deze rapportage is gebaseerd op de coöperatieve aanpak en de ervaringen, die ermee zijn opgedaan in de jaren 2016 en 2017 in de Midden Limburgse gemeenten.

De auteur van deze rapportage woonde bijeenkomsten met bewoners, met grondeigenaren rond beoogde windparken en vergaderingen van de Projectgroep REScoop Limburg bij. Ook interviewde hij direct betrokkenen. Concepten ervan zijn beoordeeld en in een aantal gevallen aangevuld door de initiatiefnemers van REScoop Limburg.

Leeswijzer:

Eerst is er een algemene beschrijving van de aanpak, daarna volgt deze rapportage de aanpak

per stap, met een korte beschrijving en een samenvatting van de opgedane ervaringen.

Daaraan zijn toegevoegd suggesties voor diegenen die deze aanpak willen volgen en baat kunnen hebben bij de tips, die op die ervaringen zijn gestoeld.

Voor wie aan de slag wil met coöperatieve ontwikkeling van windparken wordt aangeraden eerst kennis te nemen van de documenten, die op de site van REScoop Limburg digitaal toegankelijk zijn gemaakt en waarnaar in deze rapportage wordt verwezen. De bijlagen zijn dus niet “fysiek” aan deze rapportage toegevoegd. Daarnaast is REScoop Limburg graag bereid met hands-on coaching steun te verlenen.

---

Tijdens het proces in Limburg leerden en ervoeren we vooral dat de aanpak steeds draait om “vertrouwen” en vaak ook om “macht”. Vertrouwen vraagt om eerlijkheid, openheid en professionaliteit en om het anderen iets “gunnen”. Macht draait om netwerken, om steunverwerving en afbakening door regels en beleid waarmee grenzen en ruimte worden gecreëerd

---

## **1.2 De coöperatieve aanpak**

### **1.2.1 De aanpak in theorie**

De coöperatieve aanpak onderscheidt zich qua organisatie en benadering van de gangbare projectontwikkeling op enkele belangrijke punten. De lokale coöperatie wordt eigenaar van (een deel van) het windpark en haar leden investeren in de bouw van de molen. Zij brengen het eigen vermogen bij elkaar in de vorm van leningen aan de coöperatie. De leden krijgen op het door hen ingelegde vermogen een rendement wat jaarlijks door de Algemene Ledenvergadering bepaald wordt.

Daarnaast kan er winst gemaakt worden. Over de aanwending daarvan beslissen eveneens alle leden gezamenlijk op de ALV. Doordat iedereen ongeacht vermogen of investering lid kan worden van de coöperatie en één stem heeft op de ALV is dit bij uitstek een vorm die zorgt voor lokaal draagvlak. Het is immers de eigen molen die gebouwd en geëxploiteerd wordt. Het Charter van REScoopNL, (bijlage 1.1.) dat de Midden Limburgse coöperaties onderschrijven, beschrijft zeven principes volgens welke ook de Limburgse coöperaties werken. Deze principes leiden tot een wezenlijk andere en vernieuwende aanpak van de projectontwikkeling.

De zeven coöperatieve principes waarop burger-windcoöperaties zich baseren:

1. Vrijwillig en open lidmaatschap
2. Democratische controle door de leden
3. Economische participatie door de leden
4. Autonomie en onafhankelijkheid
5. Onderwijs, vorming en informatieverstrekking
6. Samenwerking tussen coöperaties
7. Aandacht voor de gemeenschap

## De kenmerken van deze vernieuwende aanpak zijn:

### Werkt van onderop-

- De projecten windenergie worden geïnitieerd door een lokale coöperatie
- in de planvorming worden alle omwonenden en grondeigenaren binnen een ruim zoekgebied actief en gemeenschappelijk betrokken bij de besluitvorming over ontwikkeling van het park- ook kunnen zij lid worden van de lokale coöperatie
- Het lidmaatschap van de coöperatie staat voor iedereen in de regio open, daardoor kunnen omwonenden en burgers in de regio als lid van de coöperatie en daarmee als eigenaar beslissen over het projectplan en de investering van de opbrengsten.

### Versterkt de Circulaire Regionale economie

- Door de opzet van een sterke coöperatieve aanpak kunnen burgers en bedrijven uit de regio investeren in de te realiseren projecten. Daardoor blijven de winsten van de projectontwikkeling en de rendementen van de exploitatie van de windparken binnen de regionale economie
- Ook de gehele omzet en de rendementen van de energievraag en levering blijven in de regionale economie
- De coöperaties gebruiken hun winsten voor de ontwikkeling van lokale duurzaamheidsprojecten en de lokale versterking van de energietransitie. Die winsten zetten zo aan tot weer nieuwe investeringen en brengen een lokale duurzame ontwikkeling op gang
- Binnen REScoop-Limburg zijn ook coöperaties actief die *elektriciteit leveren* aan huishoudens en bedrijven. Daarmee organiseren zij de hele keten van elektriciteitsopwekking tot energie levering lokaal coöperatief;
- Doordat productie *en* levering lokaal plaats vindt en lokale coöperaties eigenaar zijn, is de energieketen ook economisch lokaal gesloten.

### Brengt Sociale innovatie

- De ontwikkeling van duurzame energieprojecten brengt door de toepassing van de coöperatieve methode partijen met uiteenlopende belangen bij elkaar.
- Inbedding van een windpark in de sociale omgeving komt tot stand doordat de grondeigenaren en direct omwonenden samenwerken. Dit wordt gestimuleerd door het speciale planologische kader dat de gemeenten en Provincie voor de regio en binnen hun gemeenten hebben vastgesteld.
- De coöperatieve aanpak houdt ook in dat rond de bouw en exploitatie van het project uiteenlopende belangen (=partijen, organisaties, mensen) concreet gekoppeld worden in nieuwe netwerken en sociale allianties. Denk daarbij aan de sectoren land en tuinbouw, kleine kernen en natuur en milieu, maar ook onderwijs.  
Concreet blijkt dit uit de organisatie van de aanleg van glasvezel internet door de buurtcoöperatie Boerderijweg. Deze coöperatie werd opgericht door de buurtbewoners gestimuleerd door de coöperatie Zuidenwind. De buurtcoöperatie is nu drager van een ontwikkelingsproject waarbij asbestdaken vervangen worden door zon-PV – panelen.

## 1.2.2 De aanpak concreet

REScoop-Limburg heeft bij de aanvang van het project de acties zoals hieronder beschreven ingepland. Doel daarbij was

*een sterke coöperatie koepel organisatie van burger energie coöperaties op te bouwen;  
gezamenlijke coöperatieve projectontwikkeling voor te bereiden volgens de coöperatieve methode*

Bij de acties zijn 7 mijlpalen gedefinieerd, waarmee de voortgang bewaakt kon worden. De werkwijze is in deze rapportage veralgemeniseerd. De volgorde van de stappen is niet persé volgtijdelijk. Ze kan ook parallel georganiseerd worden.

Nr.	Omschrijving actie	Mijlpaal
<b>1.</b>	<b>Versterken van de coöperaties en Consolidatie van de samenwerking</b>	
1.1.	Empowerment coöperaties	
1.2.	Oprichting Koepelorganisatie.	MP1
1.3.	Draagvlakontwikkeling politiek en bestuurlijk	
1.4.	Opzet financieel model, inclusief profijtverdeling	MP2
<b>2.</b>	<b>coöperatieve aanpak maatschappelijk draagvlak projecten</b>	
2.1.	Positieverwerving bepalen planologische traject	
2.2.	Opzet van de projectplanning	
2.3.	Opzet van maatschappelijke allianties	MP3
<b>3.</b>	<b>Integrale aanpak locatiebepaling en coöperatieve grondposities</b>	
3.1.	Integrale locatiebepaling en projectdefinitie	MP4
3.2.	Verkrijgen grond-positie door sociaal innovatieve aanpak	MP5
3.3.	Betrekken en incorporeren van omgeving	MP6
3.4.	Project ontwikkeling (valt buiten de scope van deze handleiding)	
<b>4.</b>	<b>Duurzaam knooppunt energie</b>	MP7

De voorgestelde coöperatieve aanpak vergt meer inzet op het gebied van communicatie en overleg met burgers, omwonenden en grondeigenaren dan een klassieke toelatings-planologische aanpak. Dat wil zeggen dat ook de ambtelijke inzet van gemeenten intensiever zal zijn. Daar staat tegenover dat de projectontwikkeling kan rekenen op meer maatschappelijk draagvlak en dat de coöperatieve exploitatie ook de lokale sociale en economische ontwikkeling steunt.

Om die reden heeft het bestuur van de Provincie Limburg ook financiële steun bij de opzet en uitvoering van de geschetste aanpak verleend.

### **1.2.3 Limburgse beleidsontwikkeling en -uitvoering**

Energiecoöperatie Zuidenwind heeft in 2015 langs de Boerderijweg in Neer een coöperatieve windturbine gerealiseerd. Bijzonder was, dat daarbij nauwelijks weerstand vanuit de omgeving is ondervonden. Dat ieder mee kon doen en dat de winsten aan de lokale bevolking en lokale projecten ten goede komen heeft daarbij zeker geholpen. Bewoners kunnen bovendien lokaal opgewekte energie inkopen.

De omgang met omwonenden was anders dan gebruikelijk bij projectontwikkelaars. Uitgangspunt van de coöperatie was dat de bewoners in de omgeving vanuit het project financiële steun konden krijgen voor zaken die zij als collectief wilden oppakken. De omwonenden werden geholpen om een eigen coöperatie op te richten, die een glasvezelnet heeft aangelegd en nu beheert. In de coöperatieve benadering wordt ingezet op organisatie van en economische steun aan de omgeving en niet op het financieel compenseren van individuele huishoudens.

In Midden Limburg zijn volgens het Provinciaal Omgevingsplan Limburg nog redelijk wat locaties te vinden, waar tenminste een deel van haar windopgave van 95,5 MW in 2020 gerealiseerd kan worden. De Provincie bracht een versnellingssteam bij elkaar, dat de gemeenten stimuleert voldoende windturbines te plaatsen. Zij faciliteert met menskracht en biedt daarbij inhoudelijke steun.

De gemeenten Leudal, Weert, Nederweert en later Peel en Maas waren vervolgens bereid samen te werken voor het realiseren van windmolenparken. Deze samenwerking kreeg na enkele overleggen vorm in een intergemeentelijk team waarin ook de Provincie en RVO (adviseur) participeerden. Samen met de lokale coöperaties werden als eerste stap de voorwaarden verkend waaronder windenergie met steun van de lokale bevolking tot stand zou kunnen komen. De gemeenten gaven de voorkeur aan een situatie waarin de burgers een actieve rol zouden spelen bij de ontwikkeling en de exploitatie van windparken, het rendement maximaal terugvloeit naar de omgeving en grondspeculatie wordt tegengegaan. Op voorspraak van de lokale energiecoöperaties –inmiddels verenigd in REScoop Limburg – werd een gezamenlijke beleidslijn afgesproken, zodat de uitgangspunten ook als beleidskader gebruikt konden worden in de planologische procedures. Concreet leiden deze uitgangspunten tot een voorkeur voor coöperatieve initiatieven.

Na het bereiken van duidelijkheid over het beleidskader zoomde de provinciaal-gemeentelijke samenwerking in op de selectie van zoeklocaties. In dat deel van het traject speelden de coöperaties als potentiële initiatiefnemers geen rol en waren zij uitgesloten van informatie. Na de gezamenlijke ambtelijke voorbereiding van het beleidskader en de zoekgebieden, werd in de afzonderlijke gemeenteraden het beleid met een couleur locale als finishing touch vastgesteld. Hiermee was een juridisch houdbaar toetsingskader gemaakt voor de beoordeling en selectie van ruimtelijke initiatieven

Drie van de vier gemeenten kozen vervolgens voor een duidelijke oproep aan marktpartijen om voor een einddatum (1 oktober 2016) initiatieven in te dienen die zouden voldoen aan het vastgestelde beleidskader. In de Gemeente Peel en Maas is géén einddatum gesteld en is het beleidskader voor wat betreft de landschappelijke inpassing later afwijkend vastgesteld.

De Provincie Limburg faciliteerde de selectie van projecten door de instelling van een onafhankelijk windpanel van experts. Het panel gaf een objectieve inhoudelijke beoordeling van de mate waarin op verschillende onderdelen van een initiatief aan de uitgangspunten van de gemeenten werd voldaan. De initiatiefnemers werden aan de hand van de beoordeling door het panel verzocht hun initiatief verder uit te werken tot een principeverzoek voor planologische medewerking.

Het windpanel van experts beoordeelde de definitieve verzoeken vervolgens opnieuw inhoudelijk en legde haar bevindingen voor aan het bestuur. De gemeentebesturen konden daarop tot een selectie van hun voorkeur besluiten.

In Leudal selecteerde de gemeente de projecten Heibloem en de Kookepan, elk 100 % coöperatief ontwikkeld door Zuidenwind en Leudal Energie.

In Weert is het project Grijsze Heide geselecteerd dat 50 % coöperatief wordt ontwikkeld door



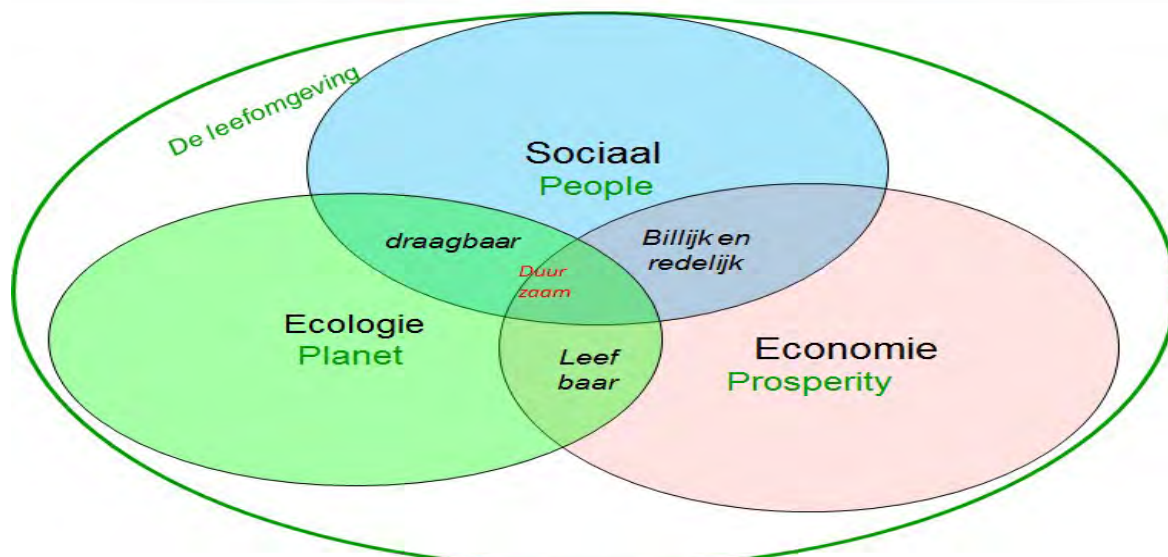
Weert Energie, maar 100 % bijdraagt aan de lokale energietransitie.

In Nederweert koos de gemeente voor het project Ospeldijk, dat 50 % coöperatief wordt ontwikkeld door NEWESCOOP en Zuidenwind, maar 100 % Limburgs door samenwerking met de Waterleiding Maatschappij Limburg.

In Peel en Maas was een ouder project Egchelse Heide al eerder in ontwikkeling. De gemeente besloot om het initiatief mee te laten lopen in het beoordelingstraject door het windpanel. De initiatiefnemers namen de lokale energiecoöperatie Peel Energie voor 25 % aandeel aan boord. De coöperaties hadden door het gehanteerde beleidskader een duidelijke positie. De samenwerking met andere partijen is min of meer noodgedwongen omdat deze al grondposities hadden ingenomen. Over de resultaten van deze samenwerking zijn de coöperaties tot nu toe gematigd tot behoorlijk tevreden.

#### 1.2.4 De rol van de Midden Limburgse coöperaties

De ontwikkeling van windenergie vindt voor de coöperaties plaats in het bredere kader van een duurzame ontwikkeling. Het doel is niet beperkt tot het ontwikkelen van duurzame energie, maar moet volgens de coöperatieve principes ook bijdragen aan een betere leefwereld en rechtvaardiger sociale verhoudingen. Het gaat om een duurzame ontwikkeling zoals die onder meer door Brundtlandt wordt verwoord in het VN rapport "Our common future". Windenergieontwikkeling betekent dan zoeken naar een balans tussen de ecologische/natuur/klimaat (Planet), sociale (People) en economische (Prosperity) aspecten. Voor de coöperaties is de windenergieontwikkeling volhoudbaar, wanneer zij niet alleen leidt tot een leefbare wereld, maar ook als een draagbare en door de omgeving als billijke en redelijke ontwikkeling wordt ervaren



#### Duurzaamheid volgens de coöperatieve aanpak

In Midden Limburg en binnen REScoop Limburg zijn nu vijf energiecoöperaties actief:

- Zuidenwind (Limburg) bouwde en exploiteert sinds 2015 een windturbine en ontwikkelt duurzame energie-initiatieven: windpark Heibloem en Ospeldijk samen met NEWESCOOP

- Leudal Energie (Gemeente Leudal) exploiteert zonprojecten en verkoopt duurzame energie en ontwikkelt duurzame energie-initiatieven: windpark Kookepan
- Weert Energie (Gemeente Weert) exploiteert zonprojecten en verkoopt duurzame energie en neemt duurzame energie-initiatieven (Grijze Heide samen met Eneco)
- NEWECOOP (Gemeente Nederweert)  
In Nederweert zijn in de zomer van 2016 door een werkgroep vanuit Zuidenwind de eerste stappen gezet naar de ontwikkeling van een Nederweertse Duurzame Energie Coöperatie: "Nederweert Duurzaam" i.o. Dat mondde uit tot de oprichting in december 2016 van NEWECOOP. Daarmee werd windenergieontwikkeling in Nederweert een lokaal gezicht gegeven. De nieuwe organisatie richt zich op het concreet realiseren van de energietransitie in Nederweert. Haar visie is: Nederweert Energie Neutraal, duurzaam en lokaal. In de zomer werd door de werkgroep tegelijk gezocht naar goede locaties voor de ontwikkelen van coöperatieve windparken. Een principeverzoek voor medewerking aan de ontwikkeling van een coöperatief windpark werd door de werkgroep voor 1 oktober 2016 ingediend.
- Peel Energie (Gemeente Peel en Maas) is ontstaan uit de stichting Gloei, verkoopt duurzame energie en zet zonprojecten op. Projectinitiatieven langs de A67 bleken door de houding van de gemeente niet mogelijk. Peel Energie deelt voor 25 % mee in de ontwikkeling van het windplan Egchelse Heide, dat al voor het ontstaan van REScoop Limburg op een klassieke manier in stilte was opgezet.



DE NIEUWE COÖPERATIE ---

## 2. Versterken coöperaties

### 2.1 Empowerment Coöperaties

De ontwikkeling van een windpark krijgt lokaal gezicht door het optreden van de coöperaties. Haar leden gaan ondernemen met wind en betrekken de omgeving daarbij. De leden van de coöperaties spelen een belangrijke rol in de communicatie over het windpark. Daarom is als eerste vereist, dat de coöperaties op basis van de ontwikkelde visies in staat worden gesteld krachtig te communiceren met de omgeving. Haar leden kennen alle argumenten die lokaal relevant zijn. De communicatiethema's zijn in volgorde *Hoe* het plan ontwikkeld wordt (samen) – *Waarom* het plan ontwikkeld wordt (klimaat en lokale economie) en tenslotte – *Waar* het plan ontwikkeld wordt.

De omgeving kan met de ontwikkeling actief mee doen. De bewoners kunnen lid worden van de coöperatie en ook zo actief meebepalen hoe de ontwikkeling er uitziet. De coöperaties ontwikkelen en leveren de inhoud voor de communicatie.

In enkele ledenbijeenkomsten worden

- alle (ook lokale) argumenten en de beleving van windenergie geïnventariseerd
- de eigen argumentatie voor en tegen de ontwikkeling opgezet
- vervolgens de argumenten in communicatie documenten vastgelegd
- en de communicatie-strategie bepaald.

Voor de inhoud van de argumentatie van coöperatieve windenergie en de communicatiestrategie verwijzen wij naar de bijlagen hieronder genoemd.

#### 2.1.1 Ervaring

Bij alle coöperaties besloten de Algemene Ledenvergaderingen over de deelname in of ontwikkeling van windparken. Voorafgaand aan de besluitvorming waren de leden geïnformeerd over de voorgenomen coöperatieve ontwikkeling. Zo kennen de leden “aan de borreltafel” de algemene en specifieke argumenten voor windenergie op land en vooral ook de voordelen van coöperatieve ontwikkeling in vergelijking met de klassieke ontwikkeling door projectontwikkelaars.

Meer kennis is aanwezig bij de leden, die actief bij de ontwikkeling van windparken betrokken zijn.

Bij alle coöperaties zijn werkgroepen geformeerd, waarin zoveel mogelijk specifieke deskundigheid van de leden is ingezet en benut.

De leden van de werkgroepen konden binnen REScoop Limburg ervaring en deskundigheid uitwisselen bijvoorbeeld tijdens maandelijkse bijeenkomsten van de projectgroep. Dat heeft erg geholpen in de professionaliteit van de aanpak. Waar nodig kon men terugvallen op REScoop NL.

### 2.1.2 Tips en opmerkingen

- Velen vinden verantwoordelijk werk leuk. Maar bewaak de zorgvuldigheid, verplichtingen dienen accuraat te worden nagekomen;
- Wanneer het werk in projectgroepen vanuit de coöperatie wordt aangepakt kan met beduidend lagere kosten ontwikkeld worden.
- Onderlinge uitwisseling en themabijeenkomsten zoals georganiseerd door het Servicepunt Energie Lokaal Limburg worden gewaardeerd. Ze leiden naar nieuwe bronnen van kennis en vergroten je netwerk.
- Uit de interviews met betrokken medewerkers duurzaamheid bij gemeenten kwam naar voren dat gemeenten een brede energiecoöperatie ambiëren. De lokale energiecoöperatie kan immers inhoud geven aan het gemeentelijke duurzaamheids- en energie beleid. Een uitspraak als “Nu praat de gemeente maandelijks met de coöperatie over diverse onderwerpen” tekent de goede positie, die de coöperatie in betreffende gemeente heeft. Een wethouder van een andere gemeente noemt de energiecoöperatie de belangrijkste kartrekker voor haar doelen.
- Om als energiecoöperatie deze brede doelen te kunnen dienen, moet zij kunnen beschikken over geld. Zij is niet commercieel, maar heeft wel kasstromen nodig die kunnen ontstaan uit de windenergieontwikkeling. Gemeenten zouden meer medewerking kunnen verlenen om voor genoemde rol de financiering rond te kunnen krijgen.

Bijlagen:

2.1.1. Presentatie REScoop Limburgs windsymposium

Zie ook [www.NEWECOOP.nl](http://www.NEWECOOP.nl); [www.ZUIDENWIND.ORG](http://www.ZUIDENWIND.ORG); [www.weertenergie.nl](http://www.weertenergie.nl);  
[www.Peelenergie.nl](http://www.Peelenergie.nl); [www.leudalenergie.nl/windenergie](http://www.leudalenergie.nl/windenergie);

## 2.2 Oprichting van één coöperatieve ontwikkelorganisatie

In deze stap wordt de samenwerking tussen de coöperaties vastgelegd en geprofessionaliseerd. De organisatorische voorwaarden voor een coöperatief plan en windparkontwikkeling worden in deze stap ingevuld, die begint met de oprichting van een gezamenlijke onderneming: in Limburg was dat REScoop-Limburg.

### Acties

- Aanwijzen kwartiermakers
- Bespreken vaststelling statuten van REScoop-Limburg
- Oprichten gezamenlijke coöperatie
- Vaststellen begroting en acties
- Opzetten secretariaat

### Resultaat

- De samenwerkende coöperaties beschikken over een overkoepelende ontwikkelorganisatie.
- De ontwikkelcoöperatie REScoop-Limburg is bekend

### **2.2.1 Ervaring**

De entiteit REScoop Limburg bleek vooral goed te werken, waar de belangen van de leden een gezamenlijke aanpak en behartiging verdienden. Een sterke “koepel” bleek voor zowel gemeenten als voor de Provincie belangrijk. Het heeft er mede voor gezorgd, dat de Limburgse coöperaties serieus zijn genomen. Voor het samenwerkingsverband tussen de Midden-Limburgse gemeenten en de Provincie was er zo één deskundig en ervaren aanspreekpunt. De lokale energiecoöperaties worden gedragen door haar actieve leden. Er bestaat tussen de verschillende coöperaties een verschil in organisatie, professionaliteit en lokale verankering. De samenwerking bleek nuttig om de eigen projecten te ontwikkelen. REScoop Limburg, als één centraal ontwikkelbedrijf, was niet nodig. In de toepassing van de coöperatieve aanpak, de uitvoering van de omgevingsdialoog en de uitwerking van de planologische procedures is effectief samengewerkt. Ook bestaat er goed overleg over de technische ontwikkeling van de parken. Deze praktische aanpak – netwerk en overleg – bleek effectief en voldoende. De ontwikkeling van REScoop Limburg tot één krachtige projectontwikkelorganisatie zou ook het overdragen van bevoegdheden van de lokale organisatie aan de centrale organisatie vereisen. Doordat iedere lid-coöperatie een eigen windpark voorbereidde en men elkaar voldoende steunde in het netwerk, bleef de ontwikkeling van REScoop Limburg beperkt tot een krachtige koepelorganisatie. Een aantal projectleiders vond dat teleurstellend, maar het heeft de ontwikkeling van windparken niet zeer in de weg gestaan.

De huidige koepelorganisatie kan de ambitie: een sterke centrale rol en kennis- en steunpunt bij de ontwikkeling van nieuwe windparken elders in de Provincie zeker waarmaken wanneer de windparken van de nu aangesloten coöperaties gerealiseerd zijn en er menskracht voor andere ontwikkelingen beschikbaar is.

Bijlagen:

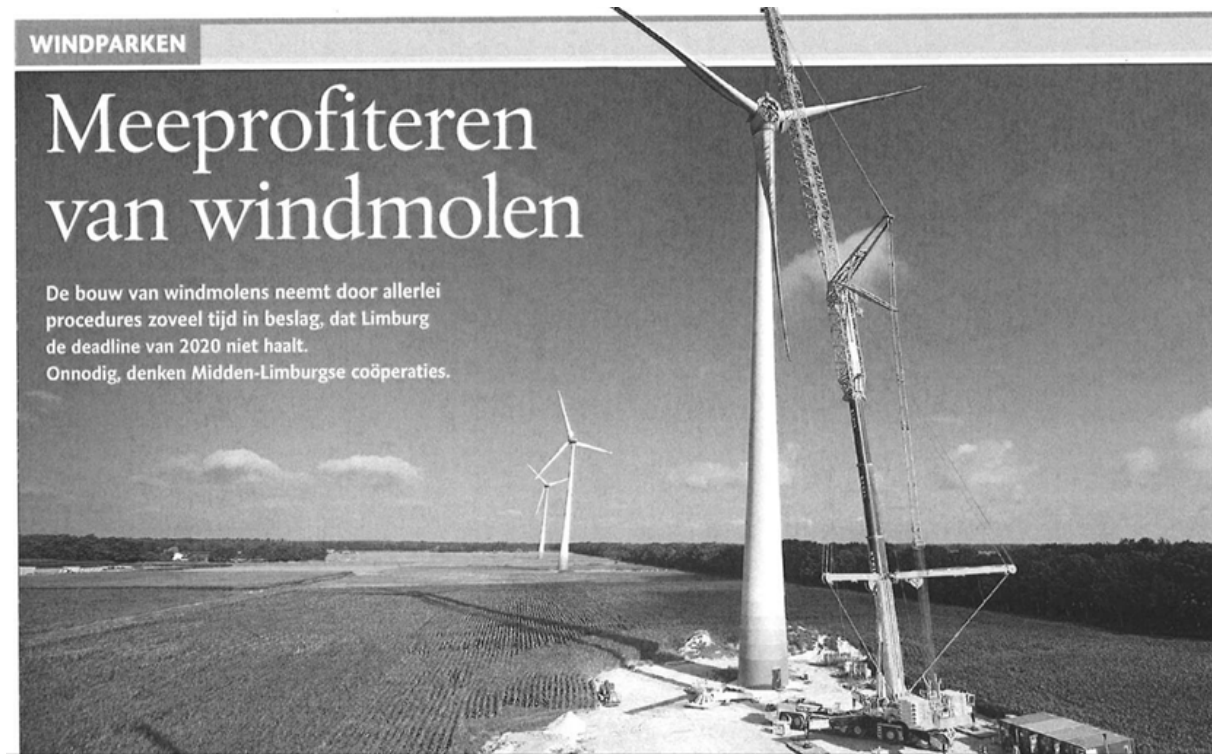
- 2.2.1. Acte oprichting REScoop Limburg
- 2.2.2. Structuur en werking REScoop Limburg
- 2.2.3. Persbericht samenwerkingsovereenkomst windenergie april 2017

### **2.3 Draagvlakontwikkeling politiek en bestuurlijk**

Besluitvorming in politieke organen krijgt een betere kwaliteit wanneer de besluitvormers goed geïnformeerd zijn over de verschillende aspecten van windenergie en feiten en fabels kunnen onderscheiden. Teneinde het kennisniveau te vergroten worden er op de doelgroepen gerichte informatiebijeenkomsten georganiseerd voor onder meer raads- en raadscommissieleden en politici. De deelnemers worden meegenomen in de ontwikkeling die de coöperaties voorstaan. In de bijeenkomst wordt de coöperatieve methode en het project toegelicht. In het tijdspad vindt deze bijeenkomst plaats na algemene publiekbijeenkomsten met de zelfde thematiek.

### Acties

- een drietal bijeenkomsten voor visie- en kennisoverdracht met de raden en commissies van de gemeenten
- Productie communicatiemateriaal
- Opzet website en gebruik sociale media



**De limburger 08-07-2015**

### Resultaat

- Besluitvormers in de gemeenten zijn geïnformeerd en hebben een concreet beeld van de aanpak. Website en communicatiemateriaal functioneren

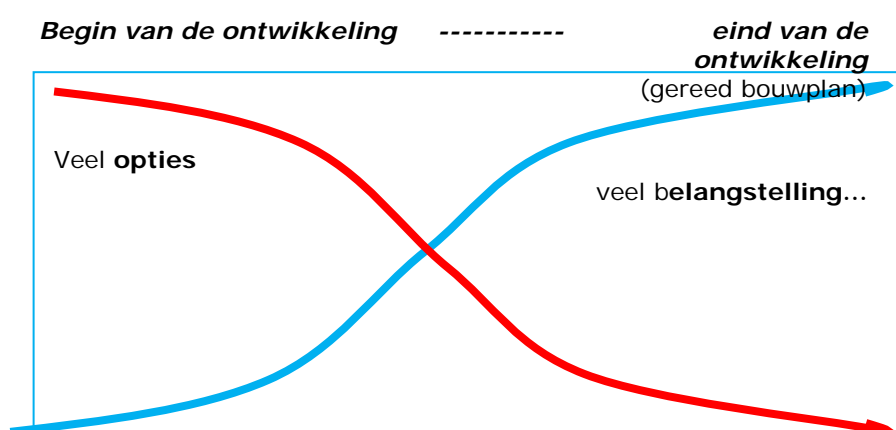
#### 2.3.1 *Ervaringen, opmerkingen en tips:*

- In de praktijk is het lastig windenergieontwikkeling en coöperatieve aanpak te agenderen in de publieke discussie zonder dat er concrete projecten zijn. In de projecten in Midden Limburg is de volgorde eerst publiek en vervolgens politieke discussie niet altijd aangehouden. De communicatie is gelijktijdig ontwikkeld. Gelegenheden om regionaal, gemeentelijk en provinciaal te communiceren zijn aangegrepen om de coöperatieve benadering in de schijnwerpers te zetten. Tegelijk zijn in Leudal, Weert en Nederweert gesprekken gevoerd met de raadsfracties om de coöperatieve aanpak te presenteren en de lokale effecten daarvan te benadrukken. Deze activiteiten liepen parallel met de ontwikkeling van de ambtelijke en bestuurlijke samenwerking. Aan het eind van deze ontwikkeling gaf REScoop Limburg samen met de lokale energiecoöperatie een presentatie over haar aanpak en de beoogde initiatieven in de gemeenteraad van Leudal, Weert en Nederweert. In Peel en Maas kon worden ingesproken op een speciale discussieavond over duurzame energie.
- De gemeentebesturen stelden alle de uitgangspunten vast en besloten zo medewerking te verlenen aan de ontwikkeling van windenergie.

- Focus op het verbinden van lokale belangen.  
De coöperatieve aanpak focust erg sterk op de belangen van de lokale gemeenschap. In feite probeert de lokale coöperatie het concrete windplan te verbinden met de lokale belangen. Dat blijkt een oplossing te zijn voor het Collingridge Dilemma, wat zegt dat bij een plan of project wanneer het nog in de beginfase van ideeën is, de vorm waarin het kan worden uitgevoerd nog sterk kan variëren en aangepast kan worden terwijl dan juist de belangstelling beperkt is. Echter op het ogenblik dat het plan concreet wordt zijn alle beslissingen over vorm genomen maar dan is juist de publieke belangstelling groot. In die situatie is er snel een tegenstelling of zelfs conflict over de ontwikkeling.  
In het project van REScoop wordt dit dilemma door het speciale gebiedsproces opgevangen. Niet alleen wordt er tijdig met de omwonenden en de buurt gecommuniceerd, maar vooral wordt hun de vraag voorgelegd of men wil mee doen in de ontwikkeling. Dat meedoen kan op verschillende manieren, van meewerken tot investeren. Door het op deze manier verbinden van lokale belangen met het project wordt het dilemma wat tot een conflict met het publiek zou leiden opgelost.

### Het Collinridge dilemma

→ opgelost door coöperatieve aanpak = ontwikkelen van een gemeenschappelijk lokaal belang.



- Vergeet niet het grotere perspectief: Een Duurzaam democratisch energiesysteem is het doel voor de lange termijn. De energietransitie van fossiel naar duurzaam en op democratische wijze is een verbindend perspectief en de beschouwing over het nut en noodzaak van windenergie in dat kader levert een extra betekenis.
- De opgaven zijn zwaar en omvangrijk! Laat zien wat de noodzakelijke energietransitie betekent voor je gemeente. De opgave om energieneutraal te worden binnen niet al te lange termijn is een forse opgave. In Nederweert is die opgave vertaald naar het lokale niveau. Met welke maatregelen kan de gemeente energieneutraal worden. In Leudal en Weert zijn opstellingen gemaakt over het aantal windmolens dat nodig is om in de huidige elektriciteitsbehoefte te voorzien.
- Laat zien, dat de energiecoöperatie voor het duurzaamheidsbeleid van je gemeente een steun in de rug is. De coöperatie maakt de doelen van de gemeente concreet en voert ze ook uit. De coöperatieve benadering is een specifieke benadering die in de politieke arena bediscussieerd wordt. Die discussie vereist aandacht, tijd en inspanning, maar vooral ook overtuiging dat "coöperatief" werkt:  
Een coöperatie is een wijze van ondernemen,



- waarin de samenwerking van lokale partijen en personen het uitgangspunt is;
  - de organisatie en besluitvorming democratisch verloopt;
  - die niet op zoek is naar de vestigingslocatie met de hoogste winst, maar waar de werkzaamheden lokaal gebonden zijn en de revenuen en winsten ook op lange termijn in de regio blijven;
  - die professioneel is opgezet met behulp van een goed ondernemingsplan, en voor projecten een plan van aanpak kent;
  - die belangen bundelt en verbindt, onder meer door ook leden te werven bij het verenigingsleven (bijv. sportverenigingen als lid toe te laten) en rendementen aan het verenigingsleven ten goede te laten komen of door op andere manieren om meer leden aan zich te binden bijvoorbeeld 'Leden werven leden' toegepast door Zuidenwind, of huiskamersessies met bekenden.
- Het is belangrijk volstrekt duidelijk en helder te zijn over door wie en hoe je initiatief wordt gefinancierd en wie daarvan profijt heeft.
  - Dit in onderscheid tot de gebruikelijke wijze van ontwikkeling van windparken.
  - Daarbij helpt een excursie naar een goed voorbeeld
  - Het banaderen en agenderen van de doelen van de coöperatie bij bestuur en politiek is belangrijk. Dat kan heel efficiënt via discussies met (alle) fracties
  - Windenergieprojecten genereren kasstromen. Wanneer het windproject slaagt beschikt de energiecoöperatie over continue inkomsten en kan zij op eigen benen staan.

## 2.4 Opzet van het financiële model, inclusief profijtverdeling

De financiële onderbouwing van de aanpak en de parkexploitatie is bij velen onbekend. De opzet van een transparant model kan partijen verbinden. Het model maakt de investeringen en de exploitatie van het windpark inzichtelijk. Het profijtplan krijgt in het model speciale aandacht. Het model wordt door de partijen gebruikt bij de besluitvorming. Een samenvatting is ook geschikt om gebruikt te worden in de communicatie met publiek.

### Acties

- Opzet van het financieel model op basis van bestaande modellen o.a. van RVO
- Toetsing van het model
- Schrijven van handleiding en samenvatting
- Presentatie van het model aan alle partijen

### Resultaat

- De koepelorganisatie beschikt over een transparant financieel model, dat in het project de besluitvorming ondersteunt. Zij kan zelfstandig en concreet met het financiële model werken.
- Het profijt concept van coöperatieve aanpak is duidelijk gemaakt.

### 2.4.1 Ervaringen

- In de begrotingen van de samenwerkende energiecoöperaties is opgenomen dat omwonenden een langjarige bijdrage kunnen ontvangen voor het realiseren van projecten, meestal in de vorm van een leefbaarheidsfonds. De bijdrage daaraan was in het algemeen € 1,- per MW. Dit is twee maal de hoogte, die de Nederlandse Wind Energie Associatie (NWEA) voorstelt. Soms was deze lager, wanneer de coöperatie niet de enige initiatiefnemer was. Voor het beheer ervan wordt een beheerscommissie (Kookepan, Leudal Energie) of een werkgroep ingesteld met een brede vertegenwoordiging uit de

samenleving. (Boerderijweg, Zuidenwind). In Leudal gaat dit gepaard met de instelling van een werkgroep uitwerking natuur-inclusieve gebiedsontwikkeling.

- De energiecoöperaties gebruiken de verwachte winst uit de projecten (€ 35.000 - €50.000 per turbine per jaar) voor nieuwe investeringen in duurzaamheid, soms vanuit een energiefonds (Ospeldijk, Zuidenwind)
- De Provincie Limburg heeft voor de voorbereidingskosten in een aantal gevallen een lening aangeboden tegen een rente van 8% op jaarbasis. Ze heeft deze ingeboekt als 100% risico. De lening dekt 50% van de begrote ontwikkelkosten.
- In de bijlage Businessplan Ons Burgerwindpark wordt het financiële verschil tussen de klassieke projectontwikkelaarsaanpak en de coöperatieve aanpak duidelijk. Bij een coöperatieve aanpak stroomt er per jaar ruim een tot twee ton aan geld meer naar de regio en omgeving.

#### Uit: **principeverzoek Kookepan**

Zoals al gezegd worden volgens de coöperatieve principes de burgers en bedrijven 100% mede-eigenaar van het windpark als lid van de coöperatie Leudal Energie. Zij kunnen daardoor rechtstreeks meebeslissen én investeren in duurzame projecten, zoals het windpark De Kookepan. De leden besluiten over de besteding van het rendement/ de resterende winst in nader te bepalen maatschappelijke doelen in de lokale samenleving. Aansluitend bestaat de mogelijkheid lokale, groene stroom af te nemen via Leudal Energie: zie figuur en overzicht hieronder.

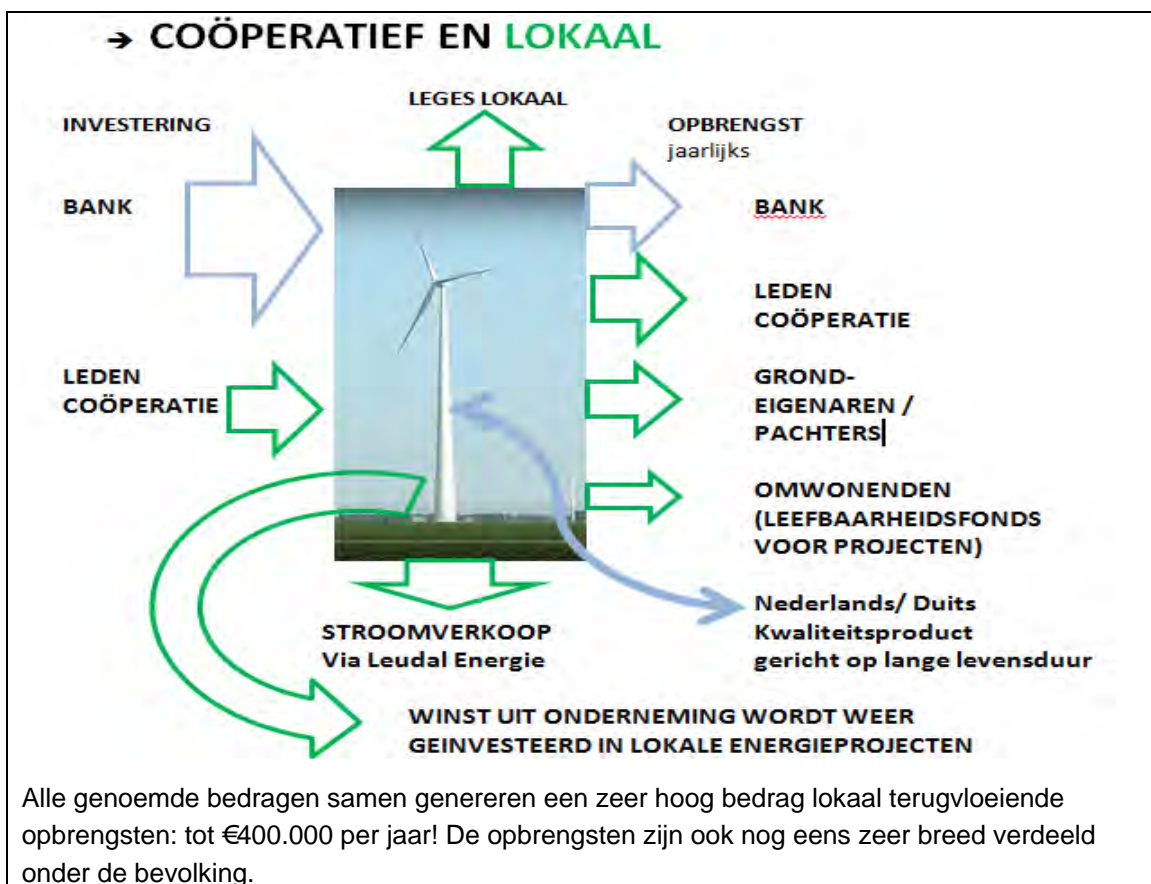
#### **Profijtplan in cijfers**

##### • **Financiering** indicatie totale kosten bouw € 12.000.000

- via leningen lokale leden: ca. € 2.000.000
- via obligaties ca. € 1.000.000
- via bank ca. € 9.000.000

##### • **Revenuen lokaal:**

- Ledenleningen 5% rente (na jaarlijks besluit ALV), € 100.000 /jaar
- Revenuen grondeigenaren €67.000 tot €100.000 /jaar, uitgangspunt vormt de ECN-norm, die ieder jaar landelijk wordt vastgesteld
- Omwonenden: Extra investeringsimpuls in geluidsreductie/isolatie indien gewenst bij woningen tot ca. 750meter afstand. (molens zijn hoorbaar): ca. €6.000 / woning
- Revenuen omwonenden in leefbaarheidsfonds €12.500 / jaar in projecten out of pocket plus €12.500 in eigen werkzaamheden/begeleiding projecten. In totaliteit betekent dit dat meer dan 200% van de NWEA norm (ca. €10.000) wordt besteed aan de omwonenden. Overigens kan incidenteel, bij een groot project, afgeweken worden van deze norm (besluit door de coöperatie).
- Het netto resultaat (de winst) wordt begroot op ca. €200.000 per jaar bij een conservatieve schatting. Vanuit het windpark kan lokaal worden geïnvesteerd in ander coöperatieve projecten, waarvan sommige financieel onrendabel zijn. Momenteel biedt Leudal Energie aan: Energiecoach, ontwikkeling zonneweide, energieneutraal gemeentehuis, LEDdal, Zon op School. Nieuwe projecten zijn in wording. Voor de missie en visie van Leudal Energie en de lopende projecten etc. wordt verwezen naar de website [www.leudalenergie.nl](http://www.leudalenergie.nl).
- Daarnaast kan bij de coöperatieve, lokale en winstgevende opwekking ook een bijdrage/ egalisatie toegepast worden bij de energieverkoop via de Duurzame Energie-Unie



#### 2.4.2 Tips bij de financiering

- Maak onderscheid tussen leningen van leden of participanten in verschillende risicofasen, en maak een goede inschatting van het risico
  - voorafgaand aan toezegging gemeente. –haalbaarheidsfase
  - tot aan onherroepelijke vergunning. – ontwikkelfase
  - vanaf oplevering (of contract met de bank) exploitatiefase
- Keer rente in de eerste twee fasen niet uit maar tel die bij de schuld met een opslag. Daarmee beperkt je de kapitaalbehoefte bij de aanvang.
- Probeer de leges te betalen bij start bouw, overleg hierover met het gemeentebestuur.
- Laat de AFM je prospectus toetsen. Hou je aan de regels, liever wat meer juridische kosten dan fouten gemaakt.
- Maak duidelijk wat de risico's zijn en wees volstrekt duidelijk over de vaststelling van rendementen.
- Laat een accountant de jaarrekening doen. Beloof hem langjarige betrokkenheid.
- SDE eist een haalbaarheidsstudie, grondcontract, een voorlopige vergunning en eigen vermogen en of garantstelling. Maak een goede begroting maar vooral een optimistische windverwachting.
- Windviewer is te optimistisch over de verwachte windopbrengst.
- Begroot intern realistisch met een goed renderende molen en een veilige windverwachting.
- Het is prettig als een commerciële partner bereid is ook in transitie te investeren, maar wees voorzichtig in al te nauwe contacten. Hou de relatie zakelijk en transparant.
- Bij een lage rente is vreemd vermogen niet duur (lening bij een bank rond de 2 %). Probeer om meer dan 80 % gefinancierd te krijgen
- Het eigen kapitaal kan aangevuld worden met medefinanciering van een bevriende coöperatie. Zuidenwind is in een aantal gevallen in Midden Limburg mede-initiatiefnemer

en heeft een wat grotere financiële reserve. Via het lidmaatschap van REScoop NL kunnen ook coöperaties uit andere delen van het land meedoen.

- Wanneer je samen werkt met andere initiatiefnemers: werk dan met een open begroting en alle rekeningen op tafel. Investeer in vertrouwen.
- Wees helder over het begrip “omwonenden” en gebruik een duidelijk afstandscriterium, maar kijk voor begrenzingen vooral naar de samenhang in de buurt.
- Het is verstandig een statuut of reglement voor het beheer van het omgevingsfonds op te stellen. Dat verschaft duidelijkheid over de bestedingscriteria, het beheer van het budget en de wijze van besluitvorming over de besteding.

Bijlagen:

2.4.1. kopie van 2017-06-06 Businesscase Kookepan

2.4.2. Conceptbegroting Boerderijweg

2.4.3. Kosten onderzoek bouw windpark Kookepan

Zie ook begrotingen, opgenomen in principeverzoeken div. projecten

© Copyright 2015 Dagblad De Limburger / Limburgs Dagblad.  
Het auteursrecht, ook ten aanzien van artikel 15 AW, wordt uitdrukkelijk voorbehouden. Vrijdag, 24 juli 2015



## De vijfde

De skyline van Neer is sinds gisteren een windmolen rijker. Er stonden er al vier, maar de vijfde molen van coöperatie Zuidenwind is net iets

hoger dan de overige, met een hoogste punt van 144 meter. In de loop van de ochtend werden de wieken op hun plek geheesen. Vanaf septem-

ber gaat de molen stroom opwekken.

foto Maartje van Berkel

[Zie ook Regio](#)

Gemeenten en Provincie maken afspraken 11 april 2017 ondertekening van de overeenkomst :  
Gemeenten worden bevoegd gezag en gaan de kar trekken

**Uitgangspunt:** Wind moet bijdragen aan de lokale gemeenschap

Wethouders van Leudal, Weert, Peel en Maas en Nederweert en de Gedeputeerde van de provincie Limburg



## 3 Coöperatieve aanpak en maatschappelijk draagvlak

### 3.1 Positieverwerving coöperaties en planologische traject

De gemeente of provincie stelt in haar beleid dat burgerparticipatie bij ontwikkeling van windenergie een belangrijk thema is. De ultieme vorm is natuurlijk wanneer alle burgers ongeacht vermogen of inkomen lid kunnen worden van de lokale coöperatie en daarmee kunnen profiteren van en besluiten over de revenuen van het windpark.

Dit beleidspunt van een gemeente kan omgezet worden in een politieke randvoorwaarde bij het verlenen van (planologische) medewerking aan een windinitiatief.

Windenergie-initiatieven en projecten worden getoetst aan het beleid van de gemeente.

Een toelatingsplanologische benadering gaat er van uit dat een ontwikkelaar grondposities verzamelt en vervolgens een planvoorstel ontwikkelt. Projectgerichte grondspeculatie belemmert een zorgvuldige fysieke en landschappelijk ontwerp en een goede ruimtelijke ordening. Bij de ontwikkeling van windenergie dient deze speculatie vermeden te worden. De ruimtelijke verschijningsvorm van een windmolenpark heeft een relatief grote landschappelijke invloed. Een benadering waarin gebiedsontwikkeling een rol speelt biedt betere kansen voor een zorgvuldige ruimtelijke ordening met windenergie en geeft buitendien de gelegenheid ook andere belangen in het gebied bij de ontwikkeling te betrekken waardoor projecten beter gedragen worden.

De gemeente kan regie nemen over de wijze van ontwikkelen en haar voorwaarden voor ontwikkeling stellen. Zij stelt een zoekgebied vast voor windenergie, waarbinnen zij om redenen van goede ruimtelijke ordening planologische medewerking zal verlenen aan slechts één ontwikkelingsplan waarin de bouw van één windturbinepark of ensemble is voorzien en dat als één project ontworpen wordt en als één project in ruimtelijke samenhang gebouwd en beheerd wordt. Dat bovendien voldoet aan de bovenstaande eerste eis met betrekking tot participatie.

Deze project(plan)ontwikkeling leidt ertoe, wanneer de lokale coöperatie de lead heeft, dat alle grondeigenaren in het aangewezen zoekgebied benaderd worden om op gelijkwaardige manier financieel te participeren in het ontwikkelingsplan, ongeacht of de turbines uiteindelijk op hun grondgebied zullen worden geplaatst. Een mogelijke vorm hiervoor is één grondrechten-entiteit (BV of coöperatie) waarin de eigenaren samenwerken. De gemeente verleent bovendien slechts planologische medewerking aan die initiatieven waarin het windpark voor een substantieel deel ontwikkeld wordt door - en directe eigendom is van een coöperatie waarvan het lidmaatschap open staat voor alle lokale burgers en ondernemers en die voldoet aan de gedragscode NWEA en het charter van REScoopNL. Dat bepaalt tevens de verhouding tot ontwikkelaars van buiten het gebied. De gemeente zal dan geen planologische medewerking verlenen wanneer er conflicterende aanvragen zijn voor de ontwikkeling van verschillende initiatiefnemers in samenwerking met verschillende grondeigenaren. Die medewerking is ingebed in gemeentelijk en provinciaal beleid.

### **Acties**

- opstellen en agenderen beleidsnota's voor overheden inzake participatie en burgerdeelname in de ontwikkeling van duurzame windenergieprojecten
- afstemmingsoverleg op ambtelijk en bestuurlijk niveau tussen coöperaties, de gemeenten en provincie
- inwinnen juridisch bestuurlijk advies
- opzet en beschrijving planologische traject inclusief communicatiemomenten
- afstemming daarvan tussen gemeenten, provincie en REScoop-Limburg

### **Resultaat**

- De coöperatieve aanpak heeft prioriteit in gemeentelijk en provinciaal beleid
- De planologische procedure is afgesproken en vastgelegd
- Lokale coöperaties in Limburg kunnen gebruik maken van de kennis

#### **3.1.1 Ervaringen met het ontwikkelproces.**

In onderstaande tekst geven we chronologisch het proces weer zoals dat in de gemeente Leudal plaats vond. In de gemeenten Nederweert en Weert verliep het traject eender, in de Gemeente Peel en Maas wijkt het proces af.

In de gemeenten met meer ruimte en volgens de Provincie (POL 2014) geschikte locaties bleken veel projectontwikkelaars actief en met plannen neergestreken te zijn.

#### **Verzoek om kaderstelling ontwikkeling windpark**

Zuidenwind verzocht de Gemeente Leudal op 21 mei 2015

- om ten behoeve van het de ontwikkeling van een coöperatief burgerwindpark samen met de gemeenten Weert en Nederweert nadere zoeklocaties te bepalen;
- om voor deze zoeklocaties het ruimtelijk ontwikkelingskader als volgt vast te stellen, namelijk om uitsluitend planologische medewerking te verlenen aan één ruimtelijk samenhangend windparkplan, dat als één project uitgevoerd, gebouwd en beheerd wordt ;
- straks bij gebleken geschiktheid voor deze locatie(s) de bestemming zodanig te wijzigen, dat het oprichten en exploiteren van windinstallaties cum anexis voor het opwekken van duurzame energie mogelijk wordt.
- De uitwerking van de plannen en het project hiervoor actief te begeleiden en te faciliteren, zo mogelijk in een publiek private samenwerking;
- Te besluiten windenergie in uw gemeente alleen dan toe te staan wanneer de exploitatie ervan in coöperatieve eigendom van de burgers van de gemeente verzekerd is;

#### **Ontwikkeling beleidskader**

Op 22-4-2015 melden de gemeenten Leudal, Nederweert en Weert dat men samen op zoek gaat naar locaties voor windenergie. Dit doen zij om aan de opgave van de Provincie Limburg te voldoen om conform het landelijke beleid voldoende wind op land te realiseren.

Op 21-5-2015 dient coöperatie Zuidenwind een principeverzoek in om medewerking van B en W van Leudal bij het zoeken naar locaties voor burgerwindparken en het vaststellen van een ruimtelijk ontwikkelingskader (zie kader hierboven).

In de loop van het jaar vinden er tussen genoemde gemeenten aangevuld met Peel en Maas en de provincie diverse gesprekken plaats over samenwerking en gezamenlijk beleid op gebied van de ontwikkeling van windenergie. Dit resulteert begin 2016 in een gezamenlijk uitgestippeld beleid dat in de vier gemeenteraden wordt vastgesteld.

Hetzelfde gebeurt tussen een aantal coöperaties in de regio, te weten Leudal Energie, Peel Energie, Weert Energie en Zuidenwind. Eind 2015 hebben deze energiecoöperaties de coöperatie REScoop Limburg opgericht welke de lokale coöperaties ondersteunt bij de ontwikkeling van windenergie en waarmee de coöperaties met één gezicht en één stem optreden naar de verschillende overheden.

De Gemeente Leudal is de eerste gemeente die in maart 2016 de beleidsuitgangspunten vaststelt.

De belangrijkste uitgangspunten voor het verkrijgen van planologische medewerking van het bevoegd gezag zijn:

- De omgeving speelt een actieve rol bij ontwikkeling van windpark.
- De opbrengsten vloeien maximaal terug in het gebied. Dit kan worden bereikt door bij voorkeur een substantieel deel coöperatief te ontwikkelen.
- Er dient een goed ruimtelijk plan gemaakt te worden (ontwerpprincipes en landschap).
- Grondspectatie dient te worden voorkomen.

Door de samenwerking tussen de provincie en gemeente is het duidelijk voor de projectontwikkelaars dat het géén zin heeft te shoppen tussen de gemeente en de provincie. Er wordt één lijn getrokken.

Opmerking: De Gemeente Peel en Maas wijkt af van de uitgangspunten, door niet te handhaven op grondspectatie (één project in één gebied) en door de landschappelijke uitgangspunten minder gewicht te geven.

Het gevolg is geweest, dat projectontwikkelaars contact opnamen met de coöperaties en met REScoop Limburg en uiteenlopende voorstellen deden voor samenwerking.

Met het beleidskader verkrijgen de coöperaties positie in het planologisch proces.

### **Locatieonderzoek**

Vervolgens is een werkgroep van REScoop Limburg bestaande uit leden van Zuidenwind en Leudal Energie gaan onderzoeken welke plek in Leudal geschikt was voor ontwikkeling van een tweede windpark. Voor 1 oktober 2016 moet een principeverzoek zijn ingediend.

Op 30-9-2016 wordt vervolgens een eerste principeverzoek ingediend.

Op 13-11-2016 vindt de laatste bijeenkomst plaats met de grondeigenaren, waarin de definitieve vergoedingenverdeling voor grondeigenaren onderling wordt vastgesteld. Dit maakt deel uit van het profijtplan.

Tijdens deze bijeenkomsten groeit het vertrouwen tussen de grondeigenaren en de coöperaties, het wordt meer en meer een gezamenlijke onderneming.

Op 22-12-2016 werd een brief verzonden aan de Gemeente Leudal met een nadere precisering van de voorgestelde turbinelocaties.

Op 8-3-2017 vindt het gesprek plaats tussen Zuidenwind/Leudal Energie en het windpanel.

Op 27-3-2017 trekt Zuidenwind zich terug uit de voorbereidingen voor windpark De Kookepan.

Op 12-5-2017 ontvangt REScoop Limburg / Leudal Energie van de Gemeente Leudal een brief, waarin het oordeel 'kansrijk' wordt medegedeeld. Dit op basis van het advies van het windpanel.



### 3.1.2 *Communicatie*

Als voorbeeld voor de wijze waarop de communicatie kan worden aangepakt dienen de aanpak daarvan, die in het Principeverzoek Windpark Boerderijweg is beschreven.

“Communicatiemiddelen dragen de kernboodschap uit. Bij het ontwikkelen van de middelen moet de inhoud altijd getoetst worden aan de communicatiedoelstellingen.

De kernboodschap luidt als volgt:

De windturbines leveren een belangrijke bijdrage aan de gemeentelijke en provinciale duurzaamheidsdoelen.

Het project biedt kansen voor de coöperatie Boerderijweg en omwonenden om financieel te delen in de opbrengsten.

Tijdens de vergunningsfase is de kernboodschap naast deze punten:

- De initiatiefnemers zijn zich bewust van de invloed van windturbines op de omgeving en willen de omgevingseffecten zoveel mogelijk positief ombuigen of beperken.
- De initiatiefnemers zullen direct omwonenden en andere belanghebbenden gedurende het gehele proces van planvoorbereiding en –uitvoering vroegtijdig en volledig informeren.

Als communicatiemiddelen zijn gebruikt.

- Informatiebijeenkomsten voor omwonenden en maatschappelijke organisaties
- Keukentafelgesprekken
- Nieuwsbrieven.
- Projectwebsite
- Persberichten
- Social Media
- Excursies
- Contactpersoon
- Klankbordgroep met vertegenwoordigers van gemeente, initiatiefnemers en buurtschappen”.

Zie hoofdstukken over communicatie in:

Principeverzoek Kookepan, windpark Boerderijweg en windpark Ospeldijk.

### 3.1.3 *Tips*

- De methode om via het vaststellen van beleid een proces voor draagvlak en maatschappelijke verankering van nieuwe windprojecten te bereiken blijkt snel en effectief. Het laat bovendien ruimte voor enige flexibiliteit.
- Bij veel gemeenten ontbreekt de ervaring met windprojecten en door koudwatervrees (beeld is: veel reuring om projecten) wordt niet onderkend dat het een normale (zorgvuldige) ruimtelijke procedure vergt. De ondersteuning van de Provincie met haar versnellingsteam, het bijeenbrengen van de gemeenten, het instellen van het windpanel en laten verrichten van een landschapsstudie, werkte positief en versnellend.
- De inbreng van de Provincie met het windpanel gaf de gemeenten bovendien een instrument om een keuze voor een windinitiatief te baseren op een objectief oordeel over dat initiatief. Daarmee ontkomt de gemeente aan het verwijt van “dorpspolitiek” en werd draagvlak voor het besluit verkregen.
- De instelling van het windpanel werkte kwaliteitsverhogend voor de initiatieven, de plannen werden verbeterd en beter onderbouwd.
- Zorg er voor dat de afdeling duurzaamheid en de afdeling ruimtelijke ordening beide betrokken zijn. Investeer in de persoonlijke relaties.
- Het lokale profijt (meetbaar in euro’s en maatregelen) en draagvlak dientengevolge bleek een doorslaggevend criterium voor gemeenten.

- De overheden waren erg voorzichtig om vooral niet de indruk te wekken coöperaties (als een partij) te bevoordelen. Zij willen niet het verwijt krijgen de markt te verstoren. “Het beleid moet fatsoenlijk zijn”.  
De gekozen methode geeft ieder een kans. De Provincie heeft dit in een bijeenkomst voor initiatiefnemers toegelicht. Nadruk ligt op (goede) plek, participatie en profijt.
- Grondspeculatie werd verschillend benaderd. De Gemeente Nederweert was daarin strikt, twee plannen in één gebied werd niet geaccepteerd, en maakte de initiatiefnemers kansloos tenzij ze zouden samenwerken. Die regel bleek in het proces effectief (Ospeldijk).
- De Gemeente Peel en Maas handhaafde niet op dit punt en is nu geconfronteerd met publieksacties,
- Bevorder dat je gemeente vooraf heldere indieningsvereisten stelt en dat de randvoorwaarden en kaders zo concreet mogelijk zijn. Dat vergemakkelijkt een objectieve beslissing van je gemeente.
- Veel punten zijn, doordat ze niet in meetbare eenheden waren gedefinieerd, abstract gebleven. Dat geldt voor “coöperatief”, “substantieel” en “profijt”.
- In Nederweert leidde dit tot een discussie in de gemeenteraad of de behaalde 50 % voldeed aan dit criterium
- In Peel en Maas ontbreekt de termijn waarbinnen een project moet zijn ingediend en wordt ook de minimale onderlinge afstand tussen windparken om interferentie te voorkomen niet gehandhaafd.
- De eisen -bij voorkeur coöperatief en binnen de indieningstermijn- schiepen een proces waarin de coöperaties goed konden onderhandelen en met steun van deze eisen uit het beleid tot resultaten komen.
- De gezamenlijke Midden-Limburgse gemeenten en de provincie hebben een banner laten maken, waarin noodzaak en aanpak van windparkontwikkeling wordt toegelicht.
- Het zou goed zijn ook natuurorganisaties of andere belangengroepen te betrekken bij het opstellen van indieningsvereisten.

Bijlagen:

3.1.1. Locaties voor energicoöperaties, Eversheds.

3.1.2. Gemeentebld Peel en Maas 17-01-2017

Als eerste spraken gemeenten en provincie samen met de coöperaties over de doelen: wat willen we bereiken. In deze bijeenkomsten werd duidelijk, dat het niet alleen ging om windenergie te realiseren, maar dat deze ontwikkeling profitabel voor alle Limburgers zou moeten zijn. Draagvlak en acceptatie waren belangrijk.

Bij de vraag naar de methode van verankering passeerden ook de idee van een provinciale of gemeentelijke structuurvisie.

- die route werd verworpen omdat die anderhalf jaar meer tijd zou vergen, MER plichtig is en meer afbreukrisico kent. Trager en duurder en zeker niet effectiever dan een “eenvoudige” beleidsformulering.

Ook is juridisch onderzocht op welke wijze de overheden coöperaties een prioritaire positie zouden kunnen geven.

Voor beide vragen was eigenlijk het eenvoudige antwoord: Wij als overheden stellen beleid vast- marktpartijen zullen concurreren om met het beste plan dat het meest aan dat beleid voldoet. Daarmee is er in het proces voldoende gelegenheid geschapen voor de coöperaties om zich waar te maken in hun eigen onderhandelingstraject -

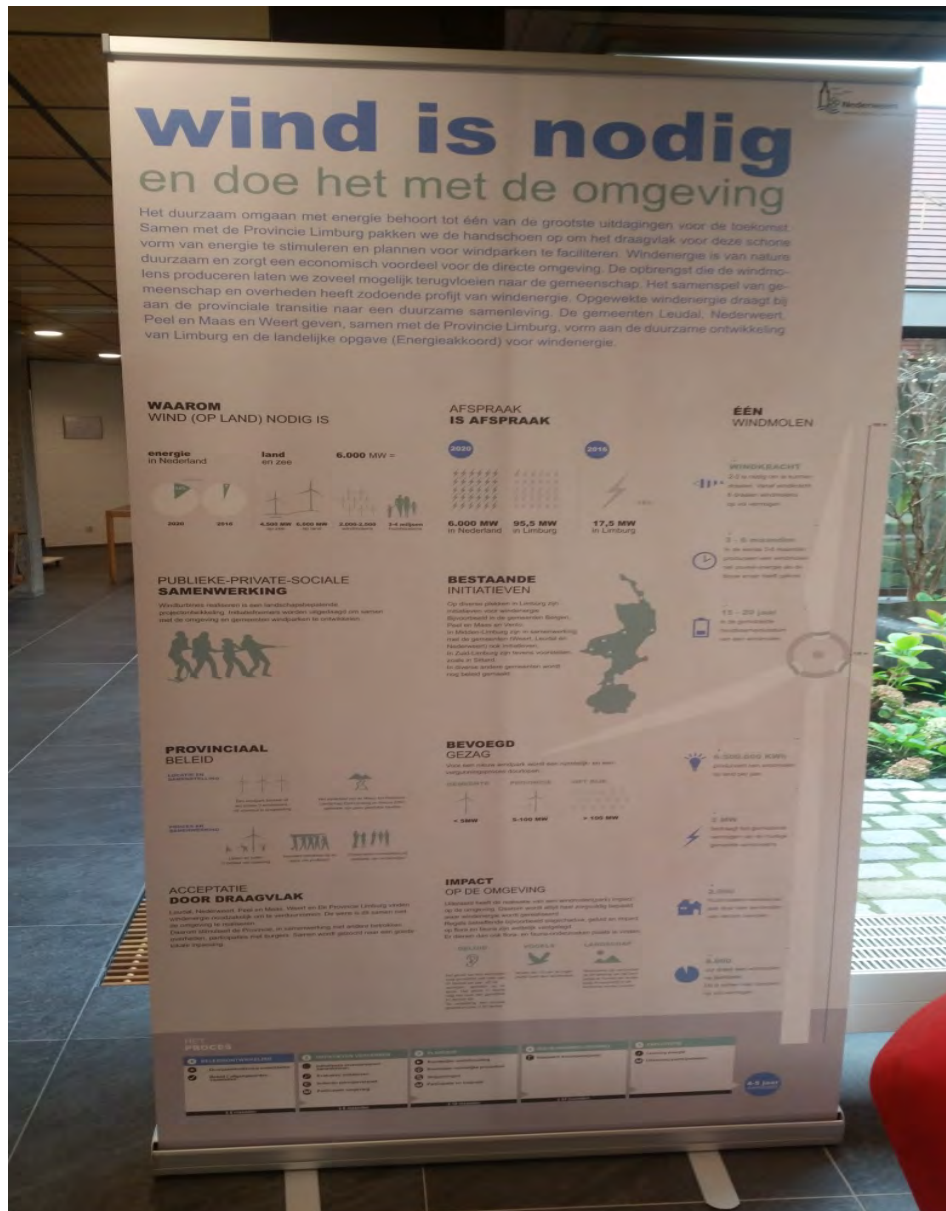
3.1.3. Indieningsvereisten principeverzoek windinitiatieven

3.1.4. Kader en methodiek screening windinitiatieven Nederweert 2

3.1.5 t/m 3.1.9. Principeverzoek windparken Kookepan, Boerderijweg, Ospeldijk, De Zoom.

3.1.10 Samenwerkingsovereenkomst Weertenergie en Eneco

3.2



## De Projectplanning

Projectplanning verschillende stappen in de projectontwikkeling zijn natuurlijk bekend maar worden concreet in overleg met de overheden. Voor de energie coöperatie als 'lerende organisatie' is de projectplanning een goed instrument. De projectplanning maakt duidelijk welke stappen gezet moeten worden, op welke punten onderzoek gedaan wordt en welke zaken wanneer geregeld moeten worden om vergunningen, grond en geld te krijgen. De projectplanning beslaat de periode tussen projectinitiatief en start bouw. Afhankelijk van de te volgen procedure wordt voorzien in alle onderzoeken en onderbouwingen van een goed windplan.

Daarenboven komt in deze situatie in Midden Limburg, dat ten gevolge van het beleid enkele extra inspanningen geleverd moeten worden. Vooral het profijt plan en de omgang met de omgeving vormen een aspect dat extra aandacht krijgt. Dat betekent, dat de gangbare ruimtelijke onderbouwing wordt aangevuld met een

- profijtplan waaruit de kasstromen naar de omgeving en andere partijen blijken,
- businessplan, waaruit de economische onderbouwing van het profijtplan blijkt
- een stakeholderanalyse en communicatieplan waaruit de wijze waarop het profijtplan wordt uitgevoerd beschreven staat.

#### **Acties**

- opzet projectplanning
- bespreken met coöperaties en overheden
- opzet project-bewakingssysteem

#### **Resultaat**

- REScoop-Limburg beschikt over een concrete projectplanning in tijd en in geld en in rollen op basis waarvan zij afspraken kan maken met overheden
- Helder onderscheid tussen stappen van publieke en private partijen
- SELL beschikt over een model projectplanning die elders in Limburg als voorbeeld ingezet kan worden

### **3.2.1 Ervaring**

De projectleiders hebben voor het eigen project een planning opgesteld. Aspecten daaruit zijn besproken in de Projectgroep REScoop Limburg.

## **3.3 Opzet van maatschappelijke allianties**

### **De alliantiefabriek**

Om de bredere belangen in het gebied en de wijde regio in de planontwikkeling te incorporeren nemen de initiatiefnemers contact op met partijen in de regio die andere belangen vertegenwoordigen. Wanneer het initiatief in staat is om deze andere belangen te verbinden met de hare in gemeenschappelijke doelen ontstaat er een krachtig en breed draagvlak voor het windinitiatief.

Dit kan gebeuren door toepassing van de Alliantiefabriek methode. Deze aanpak leidt tot allianties tussen de partijen van het windplan en andere (institutionele) partijen in de regio. Daarbij is te denken aan natuurbeheerorganisaties, onderwijsinstellingen, organisaties voor landschapsbescherming, fauna beheer, ondernemersverenigingen, recreatie, cultuur enz. Door deze aanpak krijgen andere –nu bij de coöperaties nog niet bekende partijen- een inbreng en positief belang bij de ontwikkeling van het windpark. Binnen REScoopNL is deze methode bekend en ze is enkele malen met succes toegepast in Nederland. De methode alliantiefabriek is beschreven in onderstaande kaders.

### Alliantiefabriek in bedrijf

De Alliantiefabriek is een interactieve sessie van drie uur waarin we het beschikbare aanbod van de deelnemende partijen matchen met de vraag, zodat nieuwe samenwerkingsrelaties, oplossingsrichtingen en innovatieve product-marktcombinaties ontstaan.

Kenmerkend aan de Alliantiefabriek is dat de uitkomsten niet vrijblijvend zijn: partijen committeren zich aan de alliantie en er wordt een trekker aangewezen. We beginnen met het inventariseren van de grondstoffen: vraag en aanbod.

Partijen mogen één behoefte formuleren, maar verder alleen aanbod doen. Naast hun eigen aanbod is dat ook 'gedroomd aanbod', aanbod van een partij die niet aanwezig is maar wel een waardevolle bijdrage zou kunnen leveren. Door in te tekenen op elkaars vraag en aanbod ontstaan er matches die de basis vormen voor de uiteindelijke allianties.

De allianties worden vastgelegd in een Alliantieakkoord en met champagne beklonken. In het Alliantieakkoord wordt een trekker aangewezen om ervoor te zorgen dat er een vervolg afspraak wordt ingepland. We werken met 20 tot 30 deelnemers op managementniveau per sessie. Soms zijn dit partijen binnen een bestaand netwerk die door de Alliantiefabriek tot concrete samenwerking komen en op een andere manier naar elkaars rol en aanbod gaan kijken. Meestal zoeken wij samen met de opdrachtgever naar nieuwe en ongezochte partners waardoor het vernieuwende karakter van de oplossingen richtingen een extra impuls krijgt.

Binnen een week krijgen alle deelnemers het resultaat toegestuurd in de vorm van een placemat op A3. Hierop zijn de nieuwe allianties terug te vinden, evenals al het aanbod en de vraag.

Bron: Berenschot: [www.alliantiefabriek.nl](http://www.alliantiefabriek.nl)

### Actie in Limburg

- Voorbereiding allianties en verkennen netwerk  
Daarbij wordt contact gelegd met de VKKL, LLTB en de NMFL
- Uitvoering van de alliantiefabriek
- Drie bijeenkomsten om allianties te smeden
- Uitwerking en vastlegging van de concrete allianties;

### Resultaat

- Er zijn in de wijde regio tenminste twee instituties die zich verbinden met de windenergie ontwikkeling in het huidige project
- De aanpak en methode is door SELL vastgelegd en kan door haar elders in Limburg worden aangeboden en toegepast

#### 3.3.1 Ervaringen

Binnen de projecten van de bij REScoop Limburg aangesloten energiecoöperaties is de methode (nog) niet gebruikt. Wel heeft overleg met natuurbeschermingsorganisaties plaatsgevonden, waaronder met de Natuur en Milieufederatie Limburg, Waar terreinbeheerders tevens grondeigenaar waren konden zij maatregelen voorstellen, die leiden tot een versterking van de natuurwaarden van hun terreinen, zoals een grondwaterschermb langs natuurgebied De Zoom.

In alle gevallen is overleg gevoerd met de lokale natuurorganisaties, waaronder de studiegroep Leudal en de vogelwerkgroep in Nederweert. Concreet ging dat over de vraagstelling van het voor de vergunning benodigde onderzoek naar effecten op de natuur en de mogelijkheden om natuur inclusief te ontwikkelen.

Ook is gesproken met de LLTB, de Vereniging Kleine Kernen Limburg en de Heemkunde Vereniging over gemeenschappelijke belangen en mogelijke gemeenschappelijke projecten. Die gesprekken worden verder gevoerd met de uiteenlopende initiatieven.

## 4. Integrale locatiebepaling en coöperatieve grondpositie

### 4.1 Integrale locatiebepaling en projectdefinitie

De procesorganisatie rond het parkontwerp is één van de belangrijkste elementen van de plan-aanpak.

Ter voorbereiding van de toetsing van initiatieven en om de capaciteit van het grondgebied van de samenwerkende gemeenten te bepalen worden in een werkbijeenkomst met de verschillende ambtelijke experts van de gemeenten en de Provincie zoekgebieden bepaald. De experts op het gebied van duurzame ontwikkeling, ruimtelijke ordening en natuur gebruiken daarbij de methode van een snelle quick scan waarmee de belangrijkste belemmeringen voor windenergie en de plaatsen met de meeste kansen ruimtelijk in beeld gebracht worden. Daarmee wordt het mogelijk de zoeklocaties duidelijk af te bakenen. Deze werkbijeenkomst kan door instrumenten van de provincie ondersteund worden en is ambtelijk door gemeenten en provincie voorbereid.

Die nadere locatiebepaling kan in een drie dimensionaal model gebeuren, dat extern wordt ingekocht (bijv. ROM 3D of windplanner). Dit model is ook voor de communicatie en overleg met omwonenden behulpzaam. In de concrete situatie in Midden Limburg zijn deze instrumenten ingezet na de eerste bijeenkomsten met omwonenden (zie ook 4.2).

De planontwikkeling houdt rekening met andere belangen in het gebied (onder meer de partijen, bekend uit stap 2) en zal die zoveel nodig en mogelijk verbinden met de windplanontwikkeling. Deze verbinding vereist technische en organisatorische afstemming met relevante partijen.

#### Acties

- Voorbereiding van de ontwerpsessies – opzet van een 3D model
- Verkenning van de zoekgebieden op basis van analyse van belemmeringen
- Interne ontwerpsessies voor de bepaling van de zoekgebieden
- Bepaling gekoppelde belangen en ruimtelijke ontwikkelingen
- Ontwerpsessie voor de bepaling projectplangebieden
- Bestuurlijke vaststelling van de ruimtelijke randvoorwaarden voor de ontwikkeling van de windparken

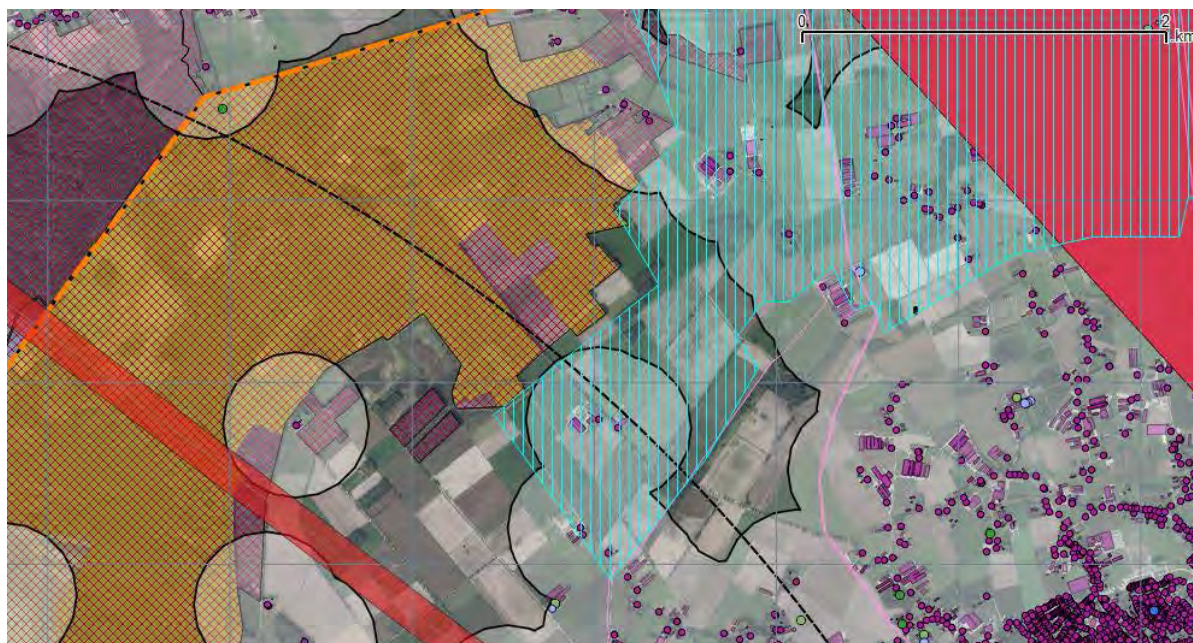
#### Resultaat

- De projectlocaties zijn bekend als nadere zoeklocatie en geschikt om de gesprekken met grondeigenaren aan te gaan.
- Mogelijke parkopstellingen en andere ruimtelijke ontwikkelingen zijn in (3D)beeld gezet.
- Het materiaal is zodanig van kwaliteit dat met behulp van het model publiekscommunicatie kan plaatsvinden en tegelijk voor de bepaling van nadere onderzoeken voor de projectontwikkeling kan dienen.

#### 4.1.1 Ervaringen en tips

- Spraken de gemeenten en provincie nog met de coöperaties over beleid, over de locaties vond géén overleg plaats. Immers op het punt van de locatieontwikkeling bevinden de lokale energiecoöperaties zich op het zelfde gelijke speelveld als de klassieke projectontwikkelaars.
- In de praktijk zijn de energiecoöperaties in Midden Limburg zelf op zoek gegaan naar geschikte locaties voor een windpark.  
De provincie Limburg heeft in haar Provinciaal Omgevingsplan Limburg (POL) al gebieden aangegeven, waar zij de ontwikkeling van een windpark minder gewenst vindt. Uit ervaring is bekend, dat geluid de meest bepalende belemmeringsfactor is. In enkele sessies met leden van de verschillende coöperaties zijn op grond van een snelle scan potentiële zoekgebieden bepaald. Vervolgens is in een gezamenlijke beschouwing over andere aspecten van het gebied een prioriteit gezet.  
De zoekgebieden werden verder door nadere detaillering ingeperkt naar projectgebieden en mogelijke opstellingen van windturbines. Er was geen sprake van een gemeentelijke betrokkenheid bij de ontwerpessies of selectie van locaties van de coöperaties.
- Gemeenten hechten waarde aan een gelijk speelveld voor alle initiatieven en wilden daarbij géén onderscheid maken tussen projectontwikkelaars en lokale coöperaties. Iedere initiatiefnemer krijgt gelijke kansen. Een gemeenschappelijk optrekken tussen coöperatie en gemeente ten aanzien van de selectie van een zoekgebied en de bestuurlijke vastlegging daarvan is in principe wel mogelijk maar vereist dan een andere planologische aanpak, die veel tijdrovender is (structuurvisie en plan MER).  
De gemeenten stelden soms, na wat moeite, informatie beschikbaar op basis waarvan (belemmeringen)kaarten konden worden samengesteld. In een aantal gevallen was in het resulterend zoekgebied al een projectontwikkelaar of initiatiefnemer actief en had er al grondposities ingenomen.
- Tegen de achtergrond van de indieningsvereisten hebben de coöperaties echter een sterke positie om met deze initiatiefnemers te onderhandelen.
- Van belang is ook over gemeentegrenzen te kijken en buurgemeenten bij de keuze van zoeklocaties te betrekken. Dit gebeurde tussen de gemeenten op ambtelijk niveau en tussen de coöperaties onderling.
- In de praktijk bleek de onderlinge afstand tussen het klassiek ontwikkelde plan voor Egchelse Heide in de Gemeente Peel en Maas en het bestaande windpark in Leudal een belemmering te zijn. Doordat dit plan niet coöperatief werd aangepakt kwam het in conflict met een ander initiatief in de gemeente (Beringe)

## Belemmeringskaart Weerterbos (Zuidenwind, Newecoop, REF)



### 4.2 Aanpak grondposities door sociaal innovatieve aanpak

Voor de locaties wordt de speculatieve inbreng van grondposities uitgesloten door een coöperatieve aanpak van alle partijen die op één of andere wijze met een zoekgebied verbonden zijn. De aanpak is tijdsintensief in het begin, maar leidt uiteindelijk tot een snellere planvorming en voorkomt weerstand en obstakels in het vergunningentraject.

Deze aanpak wordt mogelijk doordat ze is ingebed in het (ruimtelijke) beleid van de gemeenten en provincie door de vastgestelde uitgangspunten. Deze geregisseerde aanpak (binnen het beleidskader) levert optimale condities voor samenwerking van partijen met de coöperatieve ontwikkel organisatie. Na de bepaling van het projectplangebied in de sessies van de coöperaties wordt het kadastrale eigendom geanalyseerd en het zoekgebied concreet vastgesteld.

Vervolgens wordt met alle grondeigenaren in enkele gemeenschappelijke bijeenkomsten een transparant en als rechtvaardig ervaren verdeling van de grondopbrengsten bepaald.

#### Acties

- Gemeenschappelijke bijeenkomsten met alle grondeigenaren en bewoners van het projectgebied
- Uitleg van de aanpak en voorleggen van de profijtconcept en overeen komen van een profijtverdeling
- Eén op één overleggen met grondeigenaren en bewoners
- Opstellen grondcontracten

#### Resultaat

- De eigenaren en bewoners in de projectgebieden steunen de ontwikkeling
- REScoop-Limburg beschikt over grondovereenkomsten voor de ontwikkeling van de windparken



#### 4.2.1 *Ervaring coöperatieve grondaanpak:*

##### **Coöperatieve aanpak**

De door de coöperaties gevolgde aanpak hierbij was om na interne vaststelling van het zoekgebied allereerst de grondeigenaren binnen het zoekgebied bij elkaar te halen. Op dat moment staat nog niet vast wiens grond belast gaat worden met de bouw van een turbine, toegangsweg enz. Het voordeel hiervan is, dat alle grondeigenaren over dezelfde informatie beschikken. In openheid wordt binnen deze bijeenkomst gepoogd om met elkaar een verdelingssystematiek te maken voor de grondvergoeding. In plaats van een grondrente te betalen aan die eigenaren in het zoekgebied wier grond nodig is voor realisatie van het park worden alle grondeigenaren en bewoners van het gebied aangesproken. De vraag die de coöperatie hen stelt: Wilt u met ons op een rechtvaardige en transparante wijze ondernemen in windenergie?

De hoogte van het totale bedrag aan grondvergoeding is door de coöperaties geobjectiveerd door deze te relateren aan de grondprijzen zoals genoemd in het SDE+ advies van ECN. In dit advies geeft ECN aan met welke grondvergoeding bij de standaard exploitatie word rekening gehouden. Voor de bepaling van de SDE 2016 rekent ECN met een grondprijs van 4 cent per kWh, voor 2017 bedroeg dit 3,5 cent en voor 2018 voorziet ECN een grondprijs van 3,2 eurocent per kWh productie. Hierbij moet worden aangetekend dat de prijs de jaren ervoor 0,1 a 0,2 cent per kWh hoger lag. Het gaat om jaarlijkse vergoedingen.

Grondeigenaren bepalen in het zoekgebied zelf hoe ze deze totale grondrente verdelen onder de verschillende categorieën. Uitgangspunt is dat alle grondeigenaren in het zoekgebied iets krijgen;

Hierbij is een deel (vaak 50%) gereserveerd voor alle grondeigenaren en het andere deel voor alleen die eigenaren die grond voor een turbineplek moeten afstaan. Verdergaande differentiaties zijn mogelijk naar bijvoorbeeld het meest geteelde gewas, naar bos of akkerbouwgrond. Ook kan onderscheid gemaakt worden tussen grondeigenaren die in het gebied wonen en grondeigenaren die er géén verblijf hebben.

Binnen de coöperatieve gedachte is ook altijd plaats voor gezamenlijke projecten van en voor de grondeigenaren. Zo wordt een vorm van gebiedsontwikkeling gerealiseerd. Bij de bouw van een windpark is zo'n project vaak nog niet bepaald en dienen er dus gelden te worden gereserveerd. Ook deze bedragen worden bepaald door de gezamenlijke grondeigenaren. Na enkele sessies zijn de grondeigenaren het eens en moeten zij tekenen voor een overeenkomst waarin de verdeelsleutel is opgenomen. Dit gebeurt meestal in overleg aan de keukentafel.

Een mogelijke verdeelsleutel zou er als onderstaand uit kunnen zien. Bedenk dat de percentages niet vast staan. Ze zijn afhankelijk van wat de grondeigenaren samen met de initiatiefnemers afspreken.

- Er gaat 10% van de totale vergoedingssom naar de projectenpot voor gezamenlijke projecten van de grondeigenaren.
- Van de resterende vergoeding gaat 50% als een basisvergoeding naar de eigenaren van de grond in het zoekgebied.
- De basisvergoeding wordt verdeeld in een vast bedrag per kavel: 33% en een vergoeding per m<sup>2</sup>: 67%
- Zoals al gezegd kan er verschil gemaakt worden tussen andere aspecten bos en landbouwgrond of bewoonde kavel of onbewoonde kavel.

- De andere 50% van de vergoeding gaat naar de eigenaren die vanwege turbine of toegangsweg grond afstaan. Uitgangspunt voor het beslag aan oppervlakte is 1000 m2 voor een turbine/kraanplaats en 1500 m2 voor een weg.
- Een minimum vergoeding voor degenen die hun grond niet kunnen bewerken (doordat er een turbine of weg komt te liggen) is een bedrag ter hoogte van de hoogste opbrengst van al hun gewassen. In geval van gepachte grond zal zowel met de eigenaar als de pachter gesproken moeten worden.
- De methode is toegepast in Leudal en Nederweert en leidt tot vertrouwen tussen partijen en tussen grondeigenaren onderling.

## Coöperatieve grondaanpak

Iedereen in het zoekgebied deelt mee : transparant en rechtvaardig



- + eigenaren landbouwgrond ontvangen 4x bijdrage bosgrond
- + in beginsel is de verhouding vergoeding eigenaar-pachter 1:1
- + ook is indiening collectieve projecten mogelijk.

### Grondspectatie

Marktpartijen moesten duidelijk nog wennen aan de nieuwe verhoudingen. Dat de overheid grondspectatie onwenselijk vind is meer gehoord. Dat in de ontwikkeling van van windprojecten dit een serieus punt van afweging was bleek nieuw. In alle gemeenten waren andere initiatiefnemers (projectontwikkelaars) actief. In de gemeente Nederweert, Peel en Maas en Weert, bleken veel initiatiefnemers ten tijde van de voorbereiding van planinitiatieven (voor 1-10-2016) grondposities te hebben ingenomen.

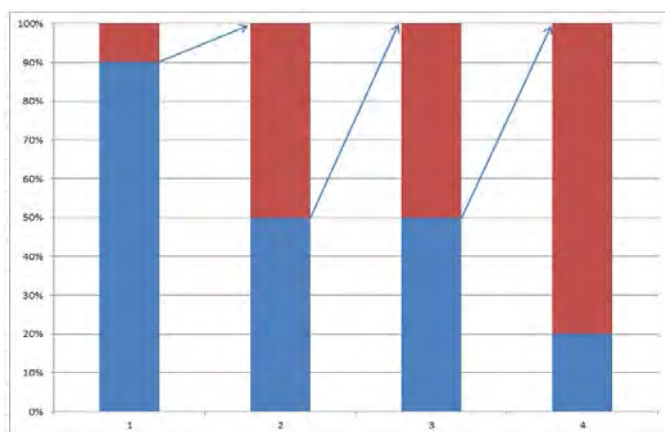
Vanwege de eis dat er bij voorkeur coöperatief ontwikkeld moest worden ontstonden er zo onderhandelingen met de lokale energie coöperaties (gesteund door REScoop Limburg). De coöperaties gingen uit van gelijkwaardigheid, wat neerkomt op een zelfstandig te exploiteren deel van het initiatief (meestal de helft). Doordat de coöperaties begrip hadden voor de risico's van de ontwikkeling van een windpark voor de projectontwikkelaar en bereid waren daar rekening mee te houden (elk deel voor eigen risico en rekening en gemeenschappelijk waar je elkaar kunt versterken) bleek met de meer zakelijk georiënteerde ontwikkelaars een overeenkomst over een gemeenschappelijke aanpak mogelijk. Vanuit de coöperaties was dit 'real politiek', immers de coöperatieve grondaanpak bleek in deze benadering op de voorhand niet mogelijk.

In de tweede ronde, (na de beoordeling van het windpanel) waarin de projectontwikkelaars beter begrepen hoe serieus de uitgangspunten waren bleken enkelen wel bereid bij noodzakelijke veranderingen van de parkconfiguratie ook de afspraken met de grondeigenaren te socialiseren.

Ook de gemeenten droegen daar hun steentje aan bij door niet twee projecten binnen 5 x de rotordiameter toe te staan (met uitzondering van Peel en Maas) en ook de andere landschappelijke en economische uitgangspunten concreet te handhaven.

Partijen die niet bereid waren met hun plannen voldoende rekening te houden met de beleidsuitgangspunten zijn niet verder gekomen met hun initiatieven. Grondspectatie is daardoor sterk beperkt .

### Vergoedingensystematiek Kookepan, Leudal, uit presentatie voor grondeigenaren



- 1= projectenreservering: 10% totaal bedrag (resteert 90%)  
 2= molens/infra vs alle grondeigenaren: 50-50% (resteert 45%)  
 3= per eigenaar vs oppervlakte grond: 50-50% (resteert 22,5%)  
 4= verhouding bos vs landbouwgrond 1: 4

Bijlagen:

4.2.1. Brief grondeigenaren Peel en Maas

4.2.2. Vergoedingen grondeigenaren de Kookepan.

#### 4.2.2 Tips

- Het geeft je een voorsprong, wanneer jouw initiatief als eerste alle grondeigenaren bij elkaar brengt.
- Het gaat om vertrouwen te ontwikkelen. Grondeigenaren moeten geloof krijgen in de goede afloop wanneer de coöperatie het project aanpakt.
- Vragen, die uit de bijeenkomsten naar voren komen moeten meteen schriftelijk en aan iedereen beantwoord worden.
- Bedenk, dat grondeigenaren langdurig aan het gebied gebonden blijven en een goede relatie met hun burens belangrijker kunnen vinden dan geld, zeker wanneer eigen gewin ten koste gaat van de opbrengst van de gemeenschap of de gezamenlijke burens.
- Wees daarom transparant, geef iedereen dezelfde informatie, beslis niet zelf in een verdeelsysteem maar vat de voorstellen en ideeën helder samen. Leg nadruk op het gemeenschappelijke belang en de duurzame relatie (20 jaar) .
- In gevallen dat een projectontwikkelaar al een overeenkomst heeft gesloten met een grondeigenaar rekent deze mogelijk op een hoge vergoeding. Alsdan moet eerst duidelijk zijn welk projectinitiatief doorgezet kan worden. Indien de gemeente zich aan de

uitgangspunten houdt, blijkt deze aanvankelijke verwachting oplosbaar. Strategisch is het dan wel handig meerdere plaatsingsopties achter de hand te hebben

#### 4.3 Betrekken en incorporeren omgeving

Bij de coöperatieve ontwikkeling van een windpark wordt door REScoop-Limburg gekeken naar toekomstige ontwikkelingen en naar door de omgeving gewenste projecten die met behulp van de windexploitatie op gang kunnen komen. Het windpark krijgt daardoor een lokale betekenis. Door deze gewenste en mogelijke ontwikkelingen te inventariseren en te verbinden met de ontwikkeling van het windpark ontstaan er gekoppelde belangen die draagvlak genereren. Het middel daartoe is een intensief overleg met de omgeving.

##### Acties

- Enkele centrale bijeenkomsten (per dorp) rond de coöperatieve aanpak van de energietransitie
- Toelichting op de aanpak
- Toelichting op de verschillende rollen (overheden, coöperaties en grondeigenaren)
- Reeks Keukentafelgesprekken in de dorpen
- bijeenkomsten voor verbinding met lokale projecten

##### Resultaat

- Tenminste twee projecten of lokale doelen die met de windparkontwikkeling tot stand kunnen komen zijn concreet in beeld.
- Er is contact met de belanghebbenden van deze projecten.
- De projecten zijn zo concreet, dat zij in de communicatie een prominente rol kunnen spelen.

##### 4.3.1 Ervaring en tips

- Nodig tijdens bijeenkomsten de aanwezigen uit “erbij te komen”. Men kan deel worden van het succes en “winnaar” zijn. Dat voorkomt een “wij – jullie” tegenstelling en scheidt vertrouwen.
- Omdat ten tijde van de samenstelling van deze rapportage het moment van financial close nog niet bereikt was konden voor de financiering van nieuwe projecten uit de opbrengsten van de windturbineparken nog geen afspraken worden gemaakt. Het is dus nog niet tot nieuwe projecten gekomen.
- Voor de organisatie en vormgeving van de bijeenkomst voor omwonenden en belangengroepen zijn wel een aantal suggesties verzameld.
- Houd de inleidingen over beleid en strategie niet te lang: men komt vooral om te horen om welke locatie het gaat en daarna: “wat betekent dit nu voor mij of voor ons?”
- Laat iemand aan het woord, die ervaring heeft met een bestaand (coöperatief) windpark en een reëel beeld van zijn beleving kan geven.
- Door vooraf met belanghebbende partijen zoals natuurorganisaties en dorpsraden te spreken kan dat hebben geleid tot een plan of suggesties die met de komst van een turbine gerealiseerd kunnen worden (nieuwe natuur, een voorziening in het dorp). In dat geval is op een openbare bijeenkomst meer steun te verwachten.
- Bedenk vooraf welke afspraken men met de aanwezigen kan en wil maken voor een vervolg. Nodig direct uit!
- Waar windparken tegen de gemeentegrens aan gelegen zijn: betrek ook buurtschappen aan de andere zijde van deze grens.
- Wanneer informatiebijeenkomsten worden gehouden: laat ook je contactpersoon bij de gemeente ervan weten.

- In geval van samenwerking met een commerciële partij willen beide partijen meestal dat de energiecoöperatie de communicatie met de omgeving voor zijn rekening neemt. Dat natuurorganisaties niet bij de zoektocht naar geschikte locaties zijn betrokken bleek bij een aantal van deze organisaties “te steken”. In het principieverzoek van Zuidenwind aan de Gemeente Leudal was alleen sprake van een ruimtelijke verkenning met ambtenaren.
- Overigens zij vermeld, dat de keuzemogelijkheden in Midden Limburg erg beperkt zijn en er dus weinig te kiezen viel.
- In Limburg heeft de Natuur en Milieufederatie Limburg zelf een ruimtelijke visie op de mogelijke locaties gepresenteerd, waarin een aantal zoeklocaties als minder geschikt zijn beoordeeld. In latere fasen is niettemin een definitief oordeel daarover uitgesteld tot na verricht onderzoek over de effecten. Van belang is dat men kan meepraten over de inhoud daarvan. Eenzelfde aanpak kan gelden voor recreatieondernemers, agrariërs en hun belangenbehartigers.

#### Bijlagen:

4.3.1. Brief omwonenden Peel en Maas.

4.3.2. Stand 2017 Windpark de Kookepan.

Alle bijlagen, genoemd in dit rapport zijn te vinden op de website van REScoop Limburg ([www. REScoopLimburg.nl](http://www.REScoopLimburg.nl)) en op de website van Zuidenwind → [www. Zuidenwind.org](http://www. Zuidenwind.org).

#### Mede gefinancierd door

REScoopNL; Zuidenwind; Leudal Energie; Peel Energie; Weert Energie; NMFL; Rabobank en

provincie limburg   
gesubsidieerd door de Provincie Limburg

